

Allegato B/1) al Regolamento alla concessione di spazi ed aree pubbliche nonché per l'applicazione del canone di occupazione (COSAP)

Tabella Tariffe e Coefficienti			2014
(1) Durata delle occupazioni - Articolo 28			
Riduzioni			
A)	Per le occupazioni “temporanee” di durata non inferiore a quindici giorni, la tariffa è ridotta del:		30 per cento
B)	Per le occupazioni “temporanee” di durata non inferiore ad un mese o che si verifichino con carattere ricorrente, la tariffa è ridotta del:		50 per cento
(2) Determinazione della misura di tariffa base - Articolo 30			
1) Occupazioni Temporanee			
			€
A)	Per le occupazioni temporanee di suolo e spazi pubblici, la misura di tariffa a giorno per metro quadrato e/o metro lineare è di:		2,62
B)	Per le occupazioni temporanee, anche non continuative, aventi durata inferiore al giorno, la misura di cui al comma A, moltiplicata per il valore di cui all'articolo 31 del presente regolamento, è determinata a fasce orarie	Dalle ore 08,00 alle ore 14,00	1,71
		Dalle ore 14,00 alle ore 20,00	0,57
		Dalle ore 20,00 in poi	0,34
2) Occupazioni Permanenti			
C)	Per le occupazioni permanenti di suolo e di spazi pubblici, la tariffa annua per metro quadrato e/o per metro lineare è di:		37,00
(3) Coefficiente di valutazione economico dell'occupazione per la determinazione del canone Articolo 31			
1)	CATEGORIE di importanza delle strade, aree e spazi		Coefficiente Economico Moltiplicatori
A	Centro		1,10
B	Zone limitrofe		0,90
C	Prima periferia		0,80
D	Estrema periferia		0,50

2)	VALORE economico della disponibilità dell'area	Coefficiente Economico Moltiplicatori
A	Aree destinate a parcheggio a pagamento	1,90
A1	Aree destinate a parcheggio ad ore o libero e strade, vie e piazze	1,70
B	Strade, vie e piazze di particolare valore economico (individuare con apposito elenco all. A) punto 2	1,80
B1	Strade, vie e piazze di particolare valore economico (individuare con apposito elenco all. A) punto 3	1,40
C	Mercato Pubblico comunale di via Verdi	1,00
D	Iniziativa commerciali, mostre mercato, mercatini, fiere, spettacoli viaggiatori e installazione giochi su aree attrezzate	1,10
D1	Iniziativa commerciali, mostre mercato, mercatini, fiere, spettacoli viaggiatori e installazione giochi su aree non attrezzate	0,90
E	Manifestazioni politiche, culturali, ricreative, sportive, festeggiamenti, su aree attrezzate	1,00
E1	Manifestazioni politiche, culturali, ricreative, sportive, festeggiamenti, su aree non attrezzate	0,80
F	Strade, vie e piazze finalizzate allo svolgimento di eventi di promozione commerciale organizzati da soggetti privati con fini di lucro - vedi all. A) – punto 4 - lett. a)	1,20
F1	Strade, vie e piazze finalizzate allo svolgimento di eventi di promozione commerciale organizzati da soggetti privati con fini di lucro - vedi all. A) – punto 4 - lett. b)	1,40
G	Altre aree del territorio comunale	1,00

3)	SACRIFICIO imposto alla collettività e modalità di occupazione	Coefficiente Economico Moltiplicatori
A	Occupazione con allocazione stabile di strutture e impianti fissi	1,00
B	Occupazioni di cui alla Lett. A e C) determinanti sensibile riduzione della viabilità – marciapiedi – spazi pubblici -	1,50
C	Occupazioni senza allocazione stabile di strutture e impianti fissi	0,60
D	Occupazioni per accesso alla proprietà	0,50
E	Occupazioni soprastanti il suolo	0,20
F	Occupazioni sottostanti il suolo	0,20

4)	NATURA dell'attività	Coefficiente Economico Moltiplicatori
A	Industriali, artigianali, professionali e di servizi	1,20
A1	Commerciali	1,30
B	Commercio in aree pubbliche, mercati	0,50
B1	Commercio in aree pubbliche, fiere, manifestazioni mostre mercato, mercatini, spettacoli viaggiatori e installazione giochi su aree attrezzate	0,50
B2	Produttori agricoli che vendono direttamente i loro prodotti (occupazioni temporanee)	0,50
C	Pubblici Esercizi, spazi esterni	0,50
D	Manifestazioni politiche, culturali, ricreative, sportive, festeggiamenti	0,50
D1	Spettacoli viaggiatori e installazione giochi	0,50
E	Occupazioni in occasione di eventi organizzati dal Comune avvalendosi di soggetti privati senza fini di lucro	0,50
E1	Occupazioni in occasione di eventi organizzati dal Comune avvalendosi di soggetti privati con fini di lucro	0,50
F	Edilizia	0,40
G	Distributori di carburanti	0,50
H	Erogazione pubblici servizi a rete	0,50
I	Altri usi	1,00

IMPOSTA SULLA PUBBLICITÀ' E DEL DIRITTO SULLE PUBBLICHE AFFISSIONI TARIFE PER L'ANNO 2014			
	Voci Tariffa		2014
A	PUBBLICITA' ORDINARIA		
	Punto I°		
✧	per anni 1:	€/mq	18,54
✧	per durata non superiore a tre mesi per ogni mese o frazione:	€/mq	1,86
	Punto II°		
✧	per superficie compresa fra mq 5,5 e 8,5: maggiorazione imposta base del 50 per cento	€/mq	27,82
✧	per superficie superiore a mq 8,5: maggiorazione imposta base del 100 per cento	€/mq	37,09
B	PUBBLICITA' EFFETTUATA CON VEICOLI		
	Punto I° - Veicoli in genere		
✧	tariffa come la pubblicità ordinaria	€	18,54
✧	per pubblicità effettuata all'esterno dei veicoli sono dovute le maggiorazioni di cui alla lett. A) punto II°		
	Punto II° - Veicoli adibiti ai trasporti dell'impresa		
✧	autoveicoli con portata superiore ai 3.000 kg	€	89,44
✧	autoveicoli con portata superiore ai 3.000 kg con rimorchio:	€	177,79
✧	autoveicoli con portata inferiore ai 3.000 kg	€	59,99
✧	autoveicoli con portata inferiore ai 3.000 kg con rimorchio:	€	118,89
✧	motoveicoli e veicoli	€	29,45
✧	per ogni rimorchio con portata inferiore a 3.000 Kg.	€	59,99
✧	per ogni rimorchio con portata superiore a 3.000 Kg.	€	89,44
C	PUBBLICITA' CON PANNELLI LUMINOSI E PROIEZIONI		
	Punto I° - Pubblicità con pannelli luminosi effettuata per conto altrui		
✧	per anni 1	€/mq	59,99
✧	per durata non superiore a tre mesi per ogni mese o frazione effettuata per conto altrui	€/mq	6,00
	Punto II° - Pubblicità con pannelli luminosi effettuata per conto proprio		
✧	per anni 1	€/mq	29,45
✧	per durata non superiore a tre mesi per ogni mese o frazione effettuata per conto proprio:	€/mq	2,95
	Punto III° - Pubblicità con proiezioni		
✧	per ogni giorno	€	3,71
✧	per durata superiore a trenta giorni per ogni giorno	€	1,86

	Voci Tariffa		
D	PUBBLICITA' VARIA		
	Punto I° - Pubblicità con striscioni		
✧	per metro quadrato per ogni periodo di giorni 15 o frazione	€/mq	15,27
	Punto II° - Pubblicità con aeromobili		
✧	per ogni giorno o frazione	€	89,44
	Punto III° - Pubblicità con palloni frenanti		
✧	per ogni giorno o frazione	€	44,72
	Punto IV° - Pubblicità in forma ambulante		
✧	per persona per ogni giorno	€	3,71
	Punto V° - Pubblicità sonora		
✧	per ciascun punto di pubblicità per ciascun giorno o frazione	€	10,91
E	MODALITA' DI APPLICAZIONE DELL'IMPOSTA		
	Punto I° - Pubblicità luminosa o illuminata maggiorazione del 100%		
✧	per anni 1:	€/mq	37,81
✧	per durata non superiore a tre mesi per ogni mese o frazione:	€/mq	3,61
F	DIRITTO SULLE PUBBLICHE AFFISSIONI		
	Punto I°		
✧	per un foglio per i primi 10 giorni	€	1,53
✧	per ogni periodo successivo di 5 giorni o frazione	€	0,44
	Punto II°		
✧	per commissione inferiore 50 fogli: maggiorazione diritto base del 50 per cento		
	Punto III°		
✧	per manifesti costituiti da 8 fino a 12 fogli: maggiorazione diritto base del 50 per cento	€	1,53
✧	per manifesti costituiti da più di 12 fogli: maggiorazione diritto base del 100 per cento	€	0,44
	Punto IV°		
✧	per determinati spazi a richiesta prescelti: maggiorazione diritto base del 100 per cento		
G	MODALITA' PER LE PUBBLICHE AFFISSIONI		
	Punto I°		
✧	per affissione d'urgenza, notturne o giorni festivi: maggiorazione del 10 per cento per ciascuna commissione minimo di	€	28,92

	CATEGORIA SPECIALE (aumento del 80 per cento sulla tariffa base)		
	Voci Tariffa		2014
A	PUBBLICITA' ORDINARIA		
	Punto I°		
❖	per anni 1:	€/mq	33,38
❖	per durata non superiore a tre mesi per ogni mese o frazione:	€/mq	3,34
B	PUBBLICITA' CON PANNELLI LUMINOSI E PROIEZIONI		
	Punto I° - Pubblicità con pannelli luminosi effettuata per conto altrui		
❖	per anni 1	€/mq	106,90
❖	per durata non superiore a tre mesi per ogni mese o frazione effettuata per conto altrui:	€/mq	10,91
	Punto II° - Pubblicità con pannelli luminosi effettuata per conto proprio		
❖	per anni 1	€/mq	53,45
❖	per durata non superiore a tre mesi per ogni mese o frazione effettuata per conto proprio:	€/mq	5,45
	Punto III° - Pubblicità con proiezioni		
❖	per ogni giorno:	€	6,54
❖	per durata superiore a trenta giorni per ogni giorno	€	3,27
C	PUBBLICITA' VARIA		
	Punto I° - Pubblicità con striscioni		
❖	per metro quadrato per ogni periodo di giorni 15 o frazione:	€/mq	26,18
	Punto II° - Pubblicità sonora		
❖	per ciascun punto di pubblicità per ciascun giorno o frazione	€	10,91
D	MODALITA' DI APPLICAZIONE DELL'IMPOSTA		
	Punto I° - Pubblicità luminosa o illuminata: maggiorazione del 100%		
❖	per anni 1:	€/mq	51,92
❖	per durata non superiore a tre mesi per ogni mese o frazione:	€/mq	5,19
E	DIRITTO SULLE PUBBLICHE AFFISSIONI		
	Punto I°		
❖	per un foglio per i primi 10 giorni	€	2,73
❖	per ogni periodo successivo di 5 giorni o frazione	€	0,82

**COMMERCIO SU AREE PUBBLICHE
TARIFE ANNO 2014**

Allegato E) al Regolamento generale commercio su aree pubbliche

(A) MERCATO TRISETTIMANALE A POSTEGGI FISSI DI VIA VERDI		
CANONE OCCUPAZIONE POSTEGGIO ATTREZZATO (COPA)		2014
1 Canone di Concessione dei Posteggi (CCP)		€
a) UTILIZZO annuo - occupazione gg. 52		
1. Base	Mq/a	17,90
2. Frontale	MI/a	30.37
3. Laterale	MI/a	21.15
b) UTILIZZO annuo - occupazione gg. 104		
1. Base	Mq/a	19.53
2. Frontale	MI/a	33.08
3. Laterale	MI/a	23.31
c) UTILIZZO annuo - occupazione gg. 156		
1. Base	Mq/a	20.61
2. Frontale	MI/a	35.25
3. Laterale	MI/a	24.41
1 Canone di Concessione dei Posteggi (CCP)		
bis – Correttivo superficie per posteggi diversi a giorno di mercato		
a) UTILIZZO annuo superficie max pt - occupazione gg. 104		
1. Base	Mq/a	19.53
2. Frontale	MI/a	33.08
3. Laterale	MI/a	23.31
b) UTILIZZO annuo superficie max pt - occupazione gg. 156		
1. Base	Mq/a	20.61
2. Frontale	MI/a	35.25
3. Laterale	MI/a	24.41
2 Canone UTILIZZO Servizi generali “ giornaliero” (CUS)	Mq/g	0,41
3 Canone di Occupazione di Spazi ed Aree Pubbliche (COSAP)		
a) UTILIZZO giornaliero – Occupazione Temporanea	Mq/g	*
b) UTILIZZO giornaliero – Occupazione Permanente – pt concessionato	Mq/g	*
4 Canone di Utilizzo Servizi “ giornaliero” (Tende pensiline) - pt concessionato	gg	+
5 Costo per Allaccio e Fornitura di Energia Elettrica - pt concessionato		
a) UTILIZZO giornaliero	U/g	**
6 Costo Fornitura di Acqua Potabile - pt concessionato		
a) UTILIZZO giornaliero	U/g	**
7 Canoni Mercatali Aggiuntivi - pt concessionato		
a) UTILIZZO giornaliero (Ampliamento)	U/g	*
8 Tassa sui Rifiuti (TARI)		
a) UTILIZZO giornaliero		
1. Cat. alimentari	Mq/g	*
2. Cat. non alimentari	Mq/g	*

(B)	MERCATO TRISETTIMANALE DI VIA VERDI – SPUNTISTI	
	Canone Occupazione Posteggio Attrezzato (COPA)	2014
		€
	a) UTILIZZO giornaliero (Tariffa Unica) (*)	U/g 0,54
(C)	FIERE PROMOZIONALI LOCALI – MOSTRE/MERCATO	
✧	PIAZZA DUOMO Manifestazioni e iniziative commerciali varie	2014
		€
1	Canone UTILIZZO Servizi giornaliero (CUS)	
2	Canone di Occupazione di Spazi ed Aree Pubbliche (COSAP)	
	a) UTILIZZO giornaliero	Mq/g 0,41
3	Canoni Mercatali Aggiuntivi	
	a) UTILIZZO giornaliero	U/g
4	Tassa sui Rifiuti (TARI)	
	a) UTILIZZO giornaliero	
	1. Cat. alimentari	Mq/g
	2. Cat. non alimentari	Mq/g
✧	PIAZZA MORO Manifestazioni e iniziative commerciali varie	2014
		€
1	Canone UTILIZZO Servizi giornaliero (CUS)	0,34
2	Canone di Occupazione di Spazi ed Aree Pubbliche (COSAP)	
	a) UTILIZZO giornaliero	Mq/g *
3	Canoni Mercatali Aggiuntivi	
	a) UTILIZZO giornaliero	U/g ***
4	Tassa sui Rifiuti (TARI)	
	a) UTILIZZO giornaliero	
	1. Cat. alimentari	Mq/g *
	2. Cat. non alimentari	Mq/g *
✧	PIAZZA ISTRIA E DALMAZIA Manifestazioni e iniziative commerciali varie	2014
		€
1	Canone UTILIZZO Servizi giornaliero (CUS)	0,34
2	Canone di Occupazione di Spazi ed Aree Pubbliche (COSAP)	
	a) UTILIZZO giornaliero	Mq/g *
3	Canoni Mercatali Aggiuntivi	
	a) UTILIZZO giornaliero	U/g ***
4	Tassa sui Rifiuti (TARI)	
	a) UTILIZZO giornaliero	
	1. Cat. alimentari	Mq/g *
	2. Cat. non alimentari	Mq/g *

✧ S. MARIA DELLA CROCE Fiera		2014
		€
1 Canone UTILIZZO Servizi giornaliero (CUS)		0,34
2 Canone di Occupazione di Spazi ed Aree Pubbliche (COSAP)		
a) UTILIZZO giornaliero	Mq/g	*
3 Canoni Mercatali Aggiuntivi		
a) UTILIZZO giornaliero	U/g	***
4 Tassa sui Rifiuti (TARI)		
a) UTILIZZO giornaliero		
1. Cat. alimentari	Mq/g	*
2. Cat. non alimentari	Mq/g	*
✧ S. LUCIA Fiera		2014
		€
1 Canone UTILIZZO Servizi giornaliero (CUS)		0,41
2 Canone di Occupazione di Spazi ed Aree Pubbliche (COSAP)		
a) UTILIZZO giornaliero	Mq/g	*
3 Canoni Mercatali Aggiuntivi		
a) UTILIZZO giornaliero	U/g	***
4 Tassa sui Rifiuti (TARI)		
a) UTILIZZO giornaliero		
1. Cat. alimentari	Mq/g	*
2. Cat. non alimentari	Mq/g	*
(D) MERCATO INGROSSO PRODOTTI ORTOFRUTTA		2014
		€
1 Canone di Concessione dei Posteggi (CCP)		
a) UTILIZZO annuo	Box/n	1.136,20
b) UTILIZZO giornaliero		0,34
2 Canone di Occupazione di Spazi ed Aree Pubbliche (COSAP)		
a) UTILIZZO annuo	Mq/a	
b) UTILIZZO giornaliero	Mq/g	*
3 Canoni Mercatali Aggiuntivi		
a) UTILIZZO annuo		***
b) UTILIZZO giornaliero	U/g	***
4 Tassa sui Rifiuti (TARI)		
a) UTILIZZO annuo		
1. Cat. alimentari	Mq/a	*
b) UTILIZZO giornaliero		
1. Cat. alimentari	Mq/g	*

(*) Le tariffe del Canone di Occupazione di Spazi ed Aree Pubbliche (COSAP) permanenti e temporanee e della Tassa sui Rifiuti (TARI) Categorie alimentari e non, sono quelle determinate nei relativi regolamenti e attualmente in vigore.

(**) Le tariffe sono quelle determinate dall'Ente gestore

(***) Le tariffe sono quelle determinate dai costi di fornitura del servizio

TABELLA TARIFFE

SPORTELLO CATASTALE DECENTRATO TARIFFE ANNO 2014			
servizio	tipologia	Unità di misura	Diritti comunali **
			2014
			€
Visure Catastali	Nel Comune di Crema	visura	1,60
	Nei Comuni del Polo Catastale	visura	2,10
	Negli altri Comuni della Provincia di Cremona	visura	2,60
	Nei Comuni di altre Province	visura	3,10
Certificati Catastali	Nel Comune di Crema	certificato*	1,60
	Nei Comuni del Polo Catastale	certificato*	1,60
	Negli altri Comuni della Provincia di Cremona	certificato*	2,60
	Nei Comuni di altre Province	certificato*	3,10
Estratto di Mappa	Nel Comune di Crema	estratto	1,60
	Nei Comuni del Polo Catastale	estratto	2,10
	Negli altri Comuni della Provincia di Cremona	estratto	2,60
	Nei Comuni di altre Province	estratto	3,10
Fogli Osservazione	Nel comune di Crema	unità	1,60
	Nei Comuni del Polo Catastale	unità	2,10
Visura Planimetrica	Nel Comune di Crema	visura	1,60
	Nei Comuni del Polo Catastale	visura	1,60
	Negli altri Comuni della Provincia di Cremona	visura	2,60
Certificato Planimetrico	Nel Comune di Crema	certificato*	1,60
	Nei Comuni del Polo Catastale	certificato*	2,10
	Negli altri Comuni della Provincia di Cremona	certificato*	2,60
Richiesta Subalterni	Nel Comune di Crema	subalterno	1,60
	Nei Comuni del Polo Catastale	subalterno	2,10
Domande Di Voltura	Nel Comune di Crema	voltura*	1,60
	Nei Comuni del Polo Catastale	voltura*	2,10
Accettazione DOCFA	Nel Comune di Crema	scheda*	1,60
	Nei Comuni del Polo Catastale	scheda*	2,10

* (sono previsti Tributi speciali catastali) ** (importi arrotondati)

CANONE PER L'UTILIZZO DEGLI SPAZI SULL'IMPIANTO PUBBLICITARIO DI SERVIZIO		
Impianto "CUBO"	Voci di Tariffa	
CANONE D'USO (CUS)		2014
Base	Mq/Mese	€ 11,00
IMPOSTA COMUNE SULLA PUBBLICITÀ (ICP)		
Temporanea	Mq/mese	*

(*) Le tariffe dell'*Imposta Comune sulla Pubblicità (ICP)* temporanea sono quelle determinate nel relativo regolamento e attualmente in vigore.

DISPOSIZIONI ATTUATIVE PIANO INFRASTRUTTURE DEI PARCHEGGI A PAGAMENTO 2014

Allegato Tabella B): Tariffe		
TARiffe PARCHEGGI A PAGAMENTO		
Località Parcheggi del Centro Storico	Tariffa	Importo
TARiffe ORARIE 2014		
Prima fascia		
Cavour – Frecavalli – Istria e Dalmazia – Madeo - Moro – Trento e Trieste	T/1	Euro 1,50
Seconda fascia		
Vie e piazze rimanenti nel Centro Storico - (elenco tabella 3)	T/2	Euro 1.00
TARiffe ABBONAMENTI (T.AB) 2014		
Seconda fascia		
Vie e piazze rimanenti nel Centro Storico (elenco tabella 3)	Giornaliero	Euro 5,00
Vie e piazze rimanenti nel Centro Storico (elenco tabella 3)	Settimanale	Euro 28,00
Vie e piazze rimanenti nel Centro Storico (elenco tabella 3)	Mensile	Euro 85,00
Vie e piazze rimanenti nel Centro Storico (elenco tabella 3)	Trimestrale	Euro 220,00
Vie e piazze rimanenti nel Centro Storico (elenco tabella 3)	Annuo	Euro 700,00
TARiffe AMBIENTALI (T.AM): ABBONAMENTI 2014		
Seconda fascia		
Vie e piazze rimanenti nel Centro Storico (elenco tabella 3)	Giornaliero	Euro 3,00
Vie e piazze rimanenti nel Centro Storico (elenco tabella 3)	Settimanale	Euro 15,00
Vie e piazze rimanenti nel Centro Storico (elenco tabella 3)	Mensile	Euro 50,00
Vie e piazze rimanenti nel Centro Storico (elenco tabella 3)	Trimestrale	Euro 135,00
Vie e piazze rimanenti nel Centro Storico (elenco tabella 3)	Annuo	Euro 470,00
TARiffe RESIDENTI: ABBONAMENTI 2014		
Seconda fascia		
Vie e piazze rimanenti nel Centro Storico (elenco tabella 3)	annuo *	Importo
	I° Auto	Euro 70,00
escluso le Piazze Garibaldi e Giovanni XXIII°	II° Auto	Euro 130,00

(*) (Frazione mese (solo per i nuovi residenti): se protratto per più di 15 gg., si considera un mese intero rapportato ai dodicesimi del valore annuo)

Allegato Tabella C) : Orari	
ORARI DI FUNZIONAMENTO DEI PARCHEGGI DEL CENTRO STORICO	
Orario di funzionamento del giorno feriale diurno	
2014	
Vie di I° Fascia (T/1) e di II° Fascia (T/2) che hanno orari:	dal Lunedì al Sabato: dalle 8.00 alle 13.00 e dalle 14.00 alle 19.30
ad eccezione Via Verdi e area del Mercato coperto che ha orari:	Lunedì, Mercoledì, Venerdì: dalle 8.00 alle 13.00 e dalle 14.00 alle 19.30 Martedì, Giovedì e sabato: dalle 14.30 alle 19.30
L'orario di funzionamento del giorno feriale serale è:	assente
L'orario di funzionamento del giorno festivo diurno è:	assente
L'orario di funzionamento del giorno festivo serale è:	assente

TABELLA TARIFFE		
A)	SPETTACOLO VIAGGIANTE – TARIFFE ANNO 2014	
<input type="checkbox"/> PARCO DIVERTIMENTI Fiera di S. Maria della Croce		2014
1 Canone di Concessione Utilizzo Servizi (CUS)		€
a) UTILIZZO giornaliero	U/g	6,26
2 Canone di Occupazione di Spazi ed Aree Pubbliche (COSAP)		
a) UTILIZZO giornaliero	Mq/g	=,=
3 Canone Servizi Aggiuntivi (CSA) **		
a) UTILIZZO giornaliero	U/g	5,23
4 Tassa sui Rifiuti (TARI)		
a) UTILIZZO giornaliero	Mq/g	=,=
<input type="checkbox"/> PARCO DIVERTIMENTI Luna Park		2014
1 Canone di Concessione Utilizzo Servizi (CUS)		€
a) UTILIZZO giornaliero	U/g	4,18
2 Canone di Occupazione di Spazi ed Aree Pubbliche (COSAP)		
a) UTILIZZO giornaliero	Mq/g	=,=
3 Canone Servizi Aggiuntivi (CSA)**		
a) UTILIZZO giornaliero	U/g	3,13
4 Tassa sui Rifiuti (TARI)		
a) UTILIZZO giornaliero	Mq/g	=,=
<input type="checkbox"/> PARCO DIVERTIMENTI aree Pubbliche		2014
1 Canone di Concessione Utilizzo Servizi (CUS)		€
a) UTILIZZO giornaliero	U/g	5,22
2 Canone di Occupazione di Spazi ed Aree Pubbliche (COSAP)		
a) UTILIZZO giornaliero	Mq/g	=,=
3 Canone Servizi Aggiuntivi (CSA) **		
a) UTILIZZO giornaliero	U/g	4,18
4 Tassa sui Rifiuti (TARI)		
a) UTILIZZO giornaliero	Mq/g	=,=

(*) Le tariffe del Canone di Occupazione di Spazi ed Aree Pubbliche (COSAP) permanenti e temporanee e della Tassa sui Rifiuti (TARI) sono quelle determinate nei relativi regolamenti e attualmente in vigore.

(**) Importo forfettario costi di fornitura servizi

TARIFFE DEL SERVIZIO DI TRASPORTO PUBBLICO LOCALE

TARIFFE anno 2014		
<i>Titoli di Viaggio Obbligatori</i>	<i>Tariffe</i>	
	<i>1° Gennaio 2013</i>	<i>1° Gennaio 2014</i>
	€	€
Biglietto ordinario per corsa oraria (validità oraria 90 minuti)	1,30	1,30
Multicorsa carnet 10 Viaggi	12,10	12,10
Abbonamento settimanale ordinario (7 giorni)	9,10	9,10
Abbonamento mensile ordinario	32,00	32,00
<i>Titoli di Viaggio agevolati Ambito Comunale</i>	<i>Tariffe</i>	
	<i>1° Gennaio 2013</i>	<i>1° Gennaio 2014</i>
	€	€
Abbonamento mensile studenti	23,50	23,50
Abbonamento mensile lavoratori	23,50	23,50
Abbonamento mensile (Accesso agevolato ai Servizi ISEE)	8,00	8,00
Abbonamento mensile anziani e invalidi	18,70	18,70

- Valori arrotondati
- Tariffe Uniche Regionali di Riferimento TUR

TARIFFARIO SERVIZI CIMITERIALI - ANNO 2014

TABELLA "A": SEPOLTURE A INUMAZIONE O A TUMULAZIONE

Voci tariffa	Tariffa attuale	Tariffa proposta	Aumento assoluto	Aumento %
1. FOSSE IN CAMPI DISTINTI)				
a. Concessione di anni 15 per adulti	450,00	450,00	0,00	0,00
b. Concessione di anni 15 per bambini	200,00	200,00	0,00	0,00
2. FOSSE IN CAMPI COMUNI				
a. Concessione di anni 15 per adulti	150,00	150,00	0,00	0,00
b. Concessione di anni 15 per bambini	70,00	70,00	0,00	0,00
3. COLOMBARI - durata concessione anni 40				
a. Strutture con costruzioni a fascia				
1^ fila	2.800,00	2.800,00	0,00	0,00
2^ o 3^ fila	3.300,00	3.300,00	0,00	0,00
4^ fila	1.800,00	1.800,00	0,00	0,00
5^ fila	1.300,00	1.300,00	0,00	0,00
b. Strutture con costruzioni a fascia con piastra di chiusura in marmo				
1^ fila	3.200,00	3.200,00	0,00	0,00
2^ o 3^ fila	3.550,00	3.550,00	0,00	0,00
4^ fila	1.900,00	1.900,00	0,00	0,00
5^ fila	1.400,00	1.400,00	0,00	0,00
c. Strutture con costruzioni doppi a fascia				
1^ fila in sottosuolo	4.900,00	4.900,00	0,00	0,00
d. Strutture con costruzioni doppi a fascia con piastra di chiusura in marmo				
1^ fila in sottosuolo	5.100,00	5.100,00	0,00	0,00
e. Strutture con costruzioni a punta				
1^ fila	1.900,00	1.900,00	0,00	0,00
2^ o 3^ fila	2.400,00	2.400,00	0,00	0,00
4^ fila	1.300,00	1.300,00	0,00	0,00
5^ fila	900,00	900,00	0,00	0,00
f. Strutture con costruzioni a punta con piastra di chiusura in marmo				
1^ fila	2.050,00	2.050,00	0,00	0,00
2^ o 3^ fila	2.650,00	2.650,00	0,00	0,00
4^ fila	1.400,00	1.400,00	0,00	0,00
5^ fila	1.000,00	1.000,00	0,00	0,00
g. Strutture con costruzioni doppi a punta				
1^ fila	3.600,00	3.600,00	0,00	0,00
5^ fila	1.800,00	1.800,00	0,00	0,00
h. Strutture con costruzioni doppi a punta con piastra di chiusura in marmo				
1^ fila	3.850,00	3.850,00	0,00	0,00
i. Strutture "Corpo monumentale a fascia" con piastra di chiusura in marmo (solo per cimitero maggiore)				
1^ fila	3.000,00	3.000,00	0,00	0,00
2^ o 3^ fila	3.100,00	3.100,00	0,00	0,00
4^ fila	1.900,00	1.900,00	0,00	0,00
5^ fila	1.200,00	1.200,00	0,00	0,00
6^ fila	1.000,00	1.000,00	0,00	0,00
j. Strutture "Corpo monumentale a				

punta" con piastra di chiusura in marmo (solo per Cimitero Maggiore)	1.900,00	1.900,00	0,00	0,00
1^ o 2^ o 3^ fila	1.300,00	1.300,00	0,00	0,00
4^ fila	900,00	900,00	0,00	0,00
5^ fila	700,00	700,00	0,00	0,00
6^ fila				
k. Strutture "Corpo sotterraneo a fascia" con piastra di chiusura in marmo (solo per Cimitero Maggiore)	1.200,00	1.500,00	0,00	0,00
1^ o 2^ o 3^ fila	900,00	900,00	0,00	0,00
4^ fila	800,00	800,00	0,00	0,00
5^ fila	700,00	700,00	0,00	0,00
6^ fila				
l. Strutture "Corpo sotterraneo a punta" con piastra di chiusura in marmo (solo per Cimitero Maggiore)	1.400,00	1.400,00	0,00	0,00
1^ o 2^ o 3^ fila	900,00	900,00	0,00	0,00
4^ fila	700,00	700,00	0,00	0,00
5^ fila	500,00	500,00	0,00	0,00
6^ fila				
3 BIS. PROROGA DECENNALE CONCESSIONI LOCULI A FASCIA, A PUNTA E DOPPI - SOLO CIMITERO MAGGIORE.		50% del valore massimo dell'aggio moltiplicato per gli anni di proroga		
4. STRUTTURE "CELLE OSSARIO" - (durata concessione anni 30)				
a. Senza piastra				
1^ o 2^ o 3^ o 4^ o 5^ o 6^ fila	350,00	350,00	0,00	0,00
7^ o 8^ o 9^ fila	200,00	200,00	0,00	0,00
10^ o 11^ o 12^ fila	120,00	120,00	0,00	0,00
b. Con piastra				
1^ o 2^ o 3^ o 4^ o 5^ o 6^ fila	450,00	450,00	0,00	0,00
7^ o 8^ o 9^ fila	300,00	300,00	0,00	0,00
10^ o 11^ o 12^ fila	200,00	200,00	0,00	0,00
c. Doppie senza piastra (solo per cimitero maggiore)				
1^ o 2^ o 3^ o 4^ o 5^ fila	600,00	600,00	0,00	0,00
6^ o 7^ o 8^ fila	300,00	300,00	0,00	0,00
9^ o 10^ o 11^ o 12^ fila	200,00	200,00	0,00	0,00
d. Doppie con piastra (solo per cimitero maggiore)				
1^ o 2^ o 3^ o 4^ o 5^ fila	700,00	700,00	0,00	0,00
6^ o 7^ o 8^ fila	400,00	400,00	0,00	0,00
9^ o 10^ o 11^ o 12^ fila	250,00	250,00	0,00	0,00
5. STRUTTURA "CELLE URNE CINERARIE" - con piastra durata concessione anni 40				
a. Cimitero Maggiore				
1^ o 2^ o 3^ fila	700,00	700,00	0,00	0,00
4^ o 5^ fila	500,00	500,00	0,00	0,00
Da 6^ a 11^ fila	-	400,00	N.tariffa	N.tariffa
b. Altri Cimiteri	600,00	600,00	0,00	0,00
1^ o 2^ o 3^ fila	400,00	400,00	0,00	0,00

4^ o 5^ fila c. per inserimento 2° urna cineraria nelle celle capienti	200,00	200,00	0,00	0,00
6. PER SEPOLTURA SALMA NON AVENTE DIRITTO IN CAPPELLA O SEPOLCRETO	2.000,00	2.000,00	0,00	0,00
7. PER INSERIMENTO URNA CINERARIA IN CAPPELLA O SEPOLCRETO	250,00	250,00	0,00	0,00

TARIFFARIO SERVIZI CIMITERIALI - ANNO 2014

TABELLA "B": INTERVENTI ACCESSORI

Voci tariffa	Tariffa attuale	Tariffa proposta	Aumento assoluto	Aumento %
1. LAVORI E FORNITURE ESEGUITE DAL COMUNE				
A. Fornitura cassetta speciale di zinco per cellette ossario.....	36,00	36,00	0,00	0,00
B. Opere per la tumulazione di resti mortali				
▪ in loculi di punta o fascia costruiti dal comune.....	205,00	205,00	0,00	0,00
in cellette ossario nelle cappelle o sepolcreti	154,00	154,00	0,00	0,00
▪ in loculi di punta o di fascia nelle cappelle o sepolcreti	257,00	257,00	0,00	0,00
C. Opere per la tumulazione di ceneri in loculi di punta o fascia costruiti dal comune				
▪ in cellette ossario nelle cappelle o sepolcreti	205,00	205,00	0,00	0,00
▪ in loculi di punta o di fascia nelle cappelle o sepolcreti	257,00	257,00	0,00	0,00
D. Opere per la tumulazione di salme				
▪ in loculi di punta o di fascia nelle cappelle o sepolcreti	410,00	410,00	0,00	0,00
E. Opere per la estumulazione straordinaria di resti mortali o ceneri, su richiesta dei privati				
▪ da celle urne cinerarie o da cellette ossario costruite dal comune	103,00	103,00	0,00	0,00
▪ da cellette ossario nelle cappelle o sepolcreti	154,00	154,00	0,00	0,00
▪ da loculi costruiti dal Comune di Crema	205,00	205,00	0,00	0,00
▪ da loculi nelle cappelle o sepolcreti	257,00	257,00	0,00	0,00
F. Opere per la estumulazione o esumazione straordinarie di salme su richiesta dei privati				
▪ da loculi di punta costruiti dal comune	410,00	410,00	0,00	0,00
▪ da loculi di fascia costruiti dal comune	513,00	513,00	0,00	0,00
▪ da loculi di punta nelle cappelle o sepolcreti	513,00	513,00	0,00	0,00
▪ da loculi di fascia nelle cappelle o sepolcreti	616,00	616,00	0,00	0,00
▪ da fosse in campi comuni	308,00	308,00	0,00	0,00
▪ da fosse in campi distinti	616,00	616,00	0,00	0,00

G. Opere per apertura e chiusura di loculi per eventuali ispezioni, disinfezioni, lavaggi o riparazioni del feretro contenuto, su richiesta di privati o ordinati dal comune <ul style="list-style-type: none"> ▪ loculi di punta costruiti dal comune ▪ loculi di fascia costruiti dal comune ▪ loculi di punta nelle cappelle o sepolcreti ▪ loculi di fascia nelle cappelle o sepolcreti 	410,00	410,00	0,00	0,00
	513,00	513,00	0,00	0,00
	513,00	513,00	0,00	0,00
	613,00	613,00	0,00	0,00
H. Quota parziale rimborso per salme <ul style="list-style-type: none"> • fossa per salme indecomposte compreso cassa cellulosa, cordolo in cls e croce in legno - nuova tariffa 		50,00		
2. OPERE E SERVIZI DI ASSISTENZA				
A. per trasferimenti salme <ul style="list-style-type: none"> ▪ da un loculo ad un altro, sia del Comune che in cappelle o sepolcreti ▪ trasferimento di salma da una cassa ad un'altra, oppure per rivestimento metallico esterno di un feretro, richiesta da privati 	718,00	718,00	0,00	0,00
	770,00	770,00	0,00	0,00
<i><u>n.b. : la fornitura della cassa di ricambio o della sopracassa di zinco per rivestimento è a carico del richiedente</u></i>				
3. TUMULAZIONI PROVVISORIE				
A. Concessione di loculo per tumulazione provvisoria a richiesta del privato <u>per giorno</u>	21,00	21,00	0,00	0,00
4. PERMESSI E DIRITTI				
A. Permesso per la posa in opera di lapidi o piastre o monumenti sulle sepolture ad inumazione e su quelle a tumulazione	21,00	21,00	0,00	0,00
B. Diritti per operazioni di entrata o uscita salma eseguite in orario di servizio	72,00	72,00	0,00	0,00
C. Diritti per operazioni di entrata o uscita salma eseguite in giorni festivi ovvero al di fuori dell'orario di servizio	103,00	103,00	0,00	0,00
D. Diritti per deposito salma in camera mortuaria al giorno	10,00	10,00	0,00	0,00
E. Diritto per autorizzazione alla cremazione salma	62,00	62,00	0,00	0,00

5. DEPOSITI CAUZIONALI A GARANZIA A. Deposito cauzionale a carico delle Ditte o Imprese per esecuzione lavori relativi alla costruzione di cappelle o sepolcreti	10% del valore della concessione			
6. ILLUMINAZIONE ELETTRICA VOTIVA A. Canone annuo di abbonamento per ogni lampada e per ogni sepoltura B. Contributo per: <ul style="list-style-type: none"> ▪ Allaccio a tombe o loculi - singola lampada ▪ Riaccensione - singola lampada ▪ traslazione ▪ Allaccio a sepolcreto ▪ Allaccio a cappella 	20,00 22,00 22,00 22,00 39,00 50,00	20,00 22,00 22,00 22,00 39,00 50,00	0,00 0,00 0,00 0,00 0,00 0,00	0,00 0,00 0,00 0,00 0,00 0,00
7. AGGIO COLOMBARI	% annua come da tabella allegata al regolamento			
8. CONSERVAZIONE URNA CINERARIA IN ABITAZIONE <ul style="list-style-type: none"> ▪ Rilascio di autorizzazione alla conservazione di urna cineraria in abitazione ▪ Verifica circa la persistenza nel tempo delle garanzie di assenza di profanazione dell'urna cineraria. ▪ Cambio del luogo di conservazione dell'urna cineraria ove questo non coincida con la residenza dell'affidatario. 	51,00 51,00 51,00	51,00 51,00 51,00	0,00 0,00 0,00	0,00 0,00 0,00

TARIFFARIO SERVIZI CIMITERIALI - ANNO 2014

TABELLA "C": CONCESSIONI DI ANNI NOVANTANOVE

CIMITERO DI SAN BERNARDINO	Tariffa attuale	Tariffa proposta	Aumento assoluto	Aumento %
✓ Tombe di famiglia da 4 posti - tipo A Struttura completamente al rustico con n. 1 punto luce	20.000,00	20.000,00	0,00	0,00
✓ Cappelle/Campate da 10 posti+ossari+4 celle cinerarie-tipo B Struttura completamente al rustico con n. 1 punto luce centrale alla campata, soglia di marmo e finestra in ferro battuto verniciato	41.400,00	41.400,00	0,00	0,00
✓ Cappelle da 5 posti + 4 ossari + 4 celle cinerarie - tipo C Struttura completamente al rustico con n. 1 punto luce centrale alla campata, soglia di marmo e finestra in ferro battuto verniciato	31.000,00	31.000,00	0,00	0,00
✓ Cappelle da 5 posti tipo D Struttura completamente al rustico con n. 1 punto luce centrale alla campata e soglia in marmo	26.000,00	26.000,00	0,00	0,00
✓ Gruppo di n. 5 loculi a punta al rustico - tipo E	17.000,00	17.000,00	0,00	0,00

CIMITERO MAGGIORE	Tariffa attuale	Tariffa proposta	Aumento assoluto	Aumento %
✓ Cappella da 10 posti a fascia - tipo A Struttura finita costituita da pavimento, rivestimenti, predisposizione punto luce; escluse lastre di chiusura loculi e lapidi	55.000,00	55.000,00	0,00	0,00
✓ Cappella da 5 posti - tipo B Struttura finita costituita da pavimento, rivestimenti, cancelletto in ferro, predisposizione punto luce; escluse lastre di chiusura loculi e lapidi	40.000,00	40.000,00	0,00	0,00
✓ Gruppo di n. 5 loculi a fascia - tipo C Completo di rivestimento, predisposizione punto luce; escluse lastre di chiusura loculi e lapidi	26.000,00	26.000,00	0,00	0,00

CIMITERO DI SANTA MARIA DELLA CROCE	Tariffa attuale	Tariffa proposta	Aumento assoluto	Aumento %
✓ Cappella da 5 posti a fascia - tipo A Struttura completamente al rustico con predisposizione punto luce; escluse lastre di chiusura loculi e lapidi	30.000,00	30.000,00	0,00	0,00
✓ Cappella da 5 posti a fascia - tipo B Struttura completamente al rustico, predisposizione punto luce, pavimento in piastrelle di serizzo, cancelletto ed inferriata in ferro; esclusi rivestimenti e lastre di chiusura loculi e lapidi	33.000,00	33.000,00	0,00	0,00

PER TUTTI I CIMITERI	Tariffa attuale	Tariffa proposta	Aumento assoluto	Aumento %
✓ Area per costruzione cappelle o sepolcreti al metro quadro	5.000,00	5.000,00	0,00	0,00
✓ Rinnovo di concessione di sepoltura per un periodo di anni trenta in cappella di famiglia - area complessiva fino a 10 mq	12.000,00	12.000,00	0,00	0,00
✓ Rinnovo di concessione di sepoltura per un periodo di anni trenta in cappella di famiglia - area complessiva da 10 mq a 13 mq	14.000,00	14.000,00	0,00	0,00
✓ Rinnovo di concessione di sepoltura per un periodo di anni trenta in cappella di famiglia - area complessiva da 13 mq a 16 mq	16.000,00	16.000,00	0,00	0,00
✓ Rinnovo di concessione di sepoltura per un periodo di anni trenta in cappella di famiglia - area complessiva oltre 16 mq	20.000,00	20.000,00	0,00	0,00
✓ Rinnovo di concessione di sepoltura per un periodo di anni trenta in tomba di famiglia o sepolcreto a 4 posti	6.000,00	6.000,00	0,00	0,00
✓ Rinnovo di concessione di sepoltura per un periodo di anni trenta in tomba di famiglia o sepolcreto a 6 posti	8.000,00	8.000,00	0,00	0,00

TARIFFARIO SERVIZI CIMITERIALI - ANNO 2014

TABELLA "D": NOTE ESPLICATIVE ED INTEGRATIVE AL TARIFFARIO

1. Tutte le tariffe si intendono comprensive di I.V.A., se ed in quanto dovuta.
2. Nelle tariffe **non sono comprese** le spese di bollo, registrazione contratto, diritti di segreteria e diritti sanitari, se ed in quanto dovuti.
3. Nei loculi, sia a fascia che a punta, delle strutture "corpo sotterraneo" presso il Cimitero Maggiore (nel tariffario individuati alla Sezione "A" punto 3. "Colombari" - voci K e L) ed indicati individualmente sul posto dalle lettere H, I, L, M, N e O, possono essere inumati i resti mortali, contenuti nelle prescritte cassettoni di zinco, di uno o più defunti **purché appartenenti alla medesima famiglia.**
4. La durata delle varie concessioni, indicate nelle soprastanti Sezioni "A" e "C", **è fissa** ed ha decorrenza a far tempo dalla data di sottoscrizione del relativo contratto.
5. **Nel caso di traslazione della salma su richiesta del concessionario nei casi consentiti dal regolamento, la data di decorrenza della nuova concessione rimane quella stabilita dal contratto iniziale stipulato in occasione della prima concessione.**

COMUNE DI CREMA

AREA AFFARI GENERALI

GESTIONE CIMITERI
SERVIZIO ILLUMINAZIONE VOTIVA

TABELLA DI RAFFRONTO - tabella E - ANNO 2014

Tariffe base											
voce di costo	Imponibile	I.V.A.	tariffa netta	spese postali e varie	costo totale		arrotonda mento	tariffa attuale	tariffa proposta	aumento assoluto	aumento percentuale
	A	A	A	A	A	A					
abbonamento annuo	15,50	3,41	18,91	2,00		20,91	0,09	20,00	21,00	1,00	4,71
allaccio	17,00	3,74	20,74	2,00		22,74	0,26	22,00	23,00	1,00	4,35
riaccensione	17,00	3,74	20,74	2,00		22,74	0,26	22,00	23,00	1,00	4,35
traslazione	17,00	3,74	20,74	2,00		22,74	0,26	22,00	23,00	1,00	4,35
allaccio per tomba collettiva	32,00	7,04	39,04	2,00		41,04	-0,04	39,00	41,00	2,00	4,88
allaccio per cappella	42,00	9,24	51,24	2,00		53,24	-0,24	50,00	53,00	3,00	5,66

PIANIFICAZIONE TERRITORIALE e SERVIZIO EDILIZIA PRIVATA
DIRITTI DI SEGRETERIA e RIMBORSI SPESE

CERTIFICAZIONI	
Certificato di destinazione urbanistica, nel caso di un unico mappale	€ 23,00
– per ogni successivo mappale, da sommarsi al primo	€ 6,00
– per certificati con più di 8 (otto) mappali viene applicata la tariffa massima di	€ 56,00
Certificazioni diverse (casa non di lusso, classificazione dell'intervento, conformità urbanistica, estratti verbale Commissione edilizia, Commissione del paesaggio ecc.)	€ 23,00
Certificazioni e attestazioni riguardanti sopralluoghi e verifiche sui cantieri	€ 56,00
Attestazione documentazione agli atti (proroga inizio e ultimazione lavori, volturazione ecc.)	€ 33,00
Certificato di Agibilità	€ 56,00

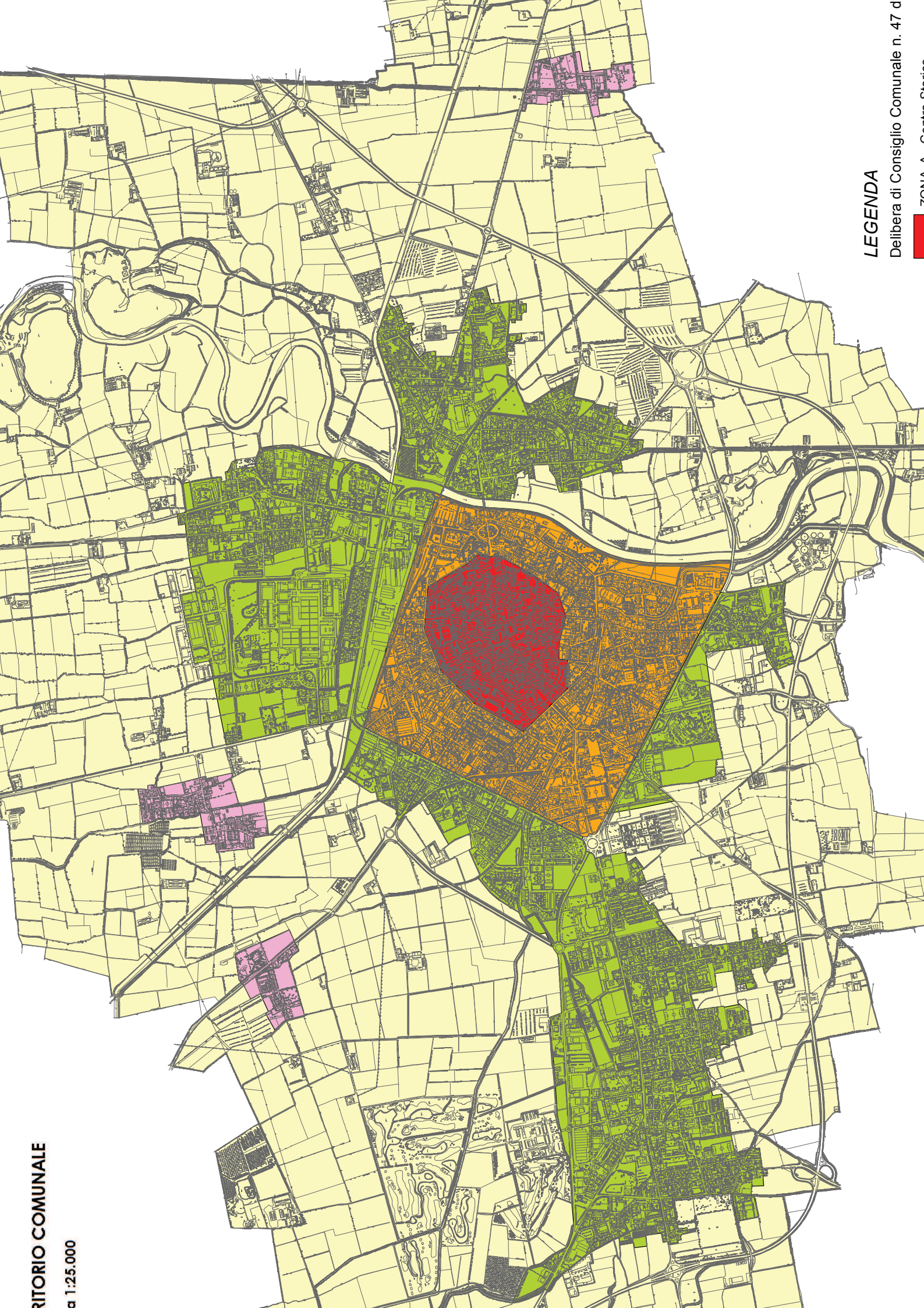
AUTORIZZAZIONI	
Paesaggistica	€ 162,00

ATTIVITÀ EDILIZIA	
Pratica gratuita – riguardante titolo abilitativo non soggetto al pagamento del contributo di costruzione	
Permesso di costruire	
Permesso Edilizio in Sanatoria	
Titolo abilitativo in Sanatoria (Condono Edilizio)	€ 76,00
Titolo abilitativo certificato	
Parere preventivo – progetto preliminare	€ 108,00
Permesso di costruire per attività agricole	€ 216,00
Pratica onerosa – riguardante titolo abilitativo soggetto al pagamento del contributo di costruzione	
sull'importo complessivo del contributo di urbanizzazione primaria e secondaria va calcolata una percentuale del 2%, riferita alla data del rilascio del permesso o alla data di presentazione di procedure alternative se complete in ogni loro parte o alla data della loro definizione.	
a) Se la percentuale del 2% è inferiore a 76,00 euro si applica il minimo di	€ 76,00
b) Se la percentuale del 2% è tra i 76,00 euro e i 554,00 si applica il risultato matematico	
c) Se la percentuale del 2% è superiore a 554,00 euro si applica la misura massima di	€ 554,00

PIANI URBANISTICI	
Piani attuativi e Programmi integrati d'intervento	€ 554,00
Stampa e pubblicazione dei manifesti per Piani urbanistici di iniziativa privata	€ 108,00
Rimborso spese per le pubblicazioni sui quotidiani e sui periodici per P.I.I.	come da preventivo

RICERCHE	
Per ogni richiesta di accesso agli atti ai sensi della legislazione e regolamento vigenti.	€ 23,00

ESENZIONI	
Enti pubblici, Amministrazioni dello Stato, Enti ecclesiastici e Onlus	



LEGENDA

Delibera di Consiglio Comunale n. 47 d

ZONA A Centro Storico



ALIQUOTE DEL CONTRIBUTO DI COSTRUZIONE (Delibera di Consiglio Comunale n° 2013/00047 del 20-06-2013) **espresso in euro, suddiviso in urbanizzazione primaria (1°), secondaria (2°) e smaltimento rifiuti (S.R.)**

DESTINAZIONE D'USO		ALIQUOTE PER LA NUOVA COSTRUZIONE				ALIQUOTE PER LA RISTRUTTURAZIONE			
		URBANIZZAZIONI		SMALTIMENTO RIFIUTI - S.R.	TOTALE 1° - 2° - S.R.	URBANIZZAZIONI		SMALTIMENTO RIFIUTI - S.R.	TOTALE 1° - 2° - S.R.
		1°	2°			1°	2°		
RESIDENZIALE in Nuclei di Antica Formazione (NAF)		7,00	18,00		25,00 / mc	5,00	5,00		10,00 / mc
RESIDENZIALE in ambiti del tessuto urbano consolidato prevalentemente residenziale		8,00	18,00		26,00 / mc	6,00	7,00		13,00 / mc
RESIDENZIALE - in ambiti del tessuto urbano di completamento prevalentemente residenziale - in ambiti di valore paesaggistico ambientale ecologico - in ambiti di trasformazione		11,00	18,00		29,00 / mc	6,00	7,00		13,00 / mc
ARTIGIANATO INDUSTRIA		33,00	32,00	12,00	77,00 / mq	18,00	16,00	7,00	41,00 / mq
ALBERGHIERA		40,00	53,00		93,00 / mq	21,00	27,00		48,00 / mq
DIREZIONALE COMMERCIALE TURISTICO		124,00	57,00		181,00 / mq	62,00	29,00		91,00 / mq
CULTURALI - SANITARI ASSISTENZIALI		26,00	12,00		38,00 / mq	13,00	7,00		20,00 / mq
SPORTIVE		13,00	7,00		20,00 / mq	7,00	4,00		11,00 / mq
SPETTACOLO		31,00	13,00		44,00 / mq	16,00	7,00		23,00 / mq
PARCHEGGI		421,00	211,00		632,00 per posto auto	211,00	106,00		317,00 per posto auto
CAMPEGGI		187,00	269,00		456,00 per utenti	95,00	135,00		230,00 per utenti
AGRICOLA per imprenditori agricoli non a titolo principale e nel caso di sanatoria		33,00	32,00	12,00	77,00 / mq	18,00	16,00	7,00	41,00 / mq

COSTO UNITARIO DI COSTRUZIONE 403,46 € / mq (delibera di Giunta Comunale 2013/00449 del 19-12-2013)

CRITERI E PROCEDURE OPERATIVE PER L'ACCESSO ALLE TARIFFE A COSTO AGEVOLATO SERVIZIO SCUOLA INFANZIA COMUNALE A.S. 2014/2015 (si confermano le procedure in vigore dall'a.s. 2011/2012)

L'Assessorato alla Pubblica Istruzione nell'ambito del PEG di competenza, al fine di garantire l'accesso al Servizio alle famiglie in difficoltà socio-economica, con il presente documento definisce il budget annuale per consentire l'applicazione delle Tariffe Agevolate.

Art. 1 – Oggetto

Il presente documento definisce i criteri e le procedure operative per la richiesta di tariffa a costo agevolato per la frequenza, **con orario normale**, al servizio educativo Scuola dell'Infanzia Comunale "Casa dei bambini – Iside Franceschini" per l'a.s. 2014/2015.

Art. 2 – Requisiti per l'accesso

Possono inoltrare richiesta di tariffa agevolata per la frequenza **con orario normale** al Servizio Educativo Scuola Infanzia Comunale a.s. 2014/2015, le famiglie in possesso dei seguenti requisiti:

- 1) Residenza del bambino/a nel Comune di Crema
- 2) Indicatore della Situazione Economica Equivalente¹, in corso di validità, non superiore a € 20.000,00.

In caso di più fratelli/sorelle frequentanti lo stesso servizio educativo è possibile inoltrare richiesta di tariffa a costo agevolato solo per un bambino/a, gli altri beneficeranno esclusivamente della riduzione a partire dal 2° figlio (riduzione del 50% tariffa fissa mensile) come previsto dal Piano Tariffario.

Art. 3 – Tariffe agevolate

Per l'a.s. 2014/2015, il budget annuale di €. 17.250,00 messo a disposizione delle famiglie residenti e con ISEE non superiore a €. 20.000,00 determina le seguenti tariffe agevolate:

VOCE TARIFFA	RIFERIMENTO I.S.E.E.	TARIFFA RESIDENTI	NUMERO BENEFICIARI
TARIFFA AGEVOLATA 1	Da 0,00 a €. 10.000,00	€. 36,00	N. 15
TARIFFA AGEVOLATA 2	Da €. 10.000,01 a €. 12.000,00	€. 50,00	N. 8
TARIFFA AGEVOLATA 3	Da €. 12.000,01 a €. 14.000,00	€. 61,00	N. 5
TARIFFA AGEVOLATA 4	Da €. 14.000,01 a €. 20.000,00	€. 72,00	N. 6

Nel caso il numero di richieste per tipologia di tariffa agevolata risulti inferiore rispetto al numero di beneficiari massimo indicato nelle tabelle sopra riportate, nei limiti del budget annuo definito per il servizio educativo, sarà possibile incrementare il numero massimo di beneficiari delle altre tipologie di tariffa agevolata.

Art. 4 – Presentazione domanda

La richiesta di tariffa agevolata deve essere presentata su apposito modulo, disponibile in formato elettronico, al momento della compilazione della domanda di iscrizione/conferma al Servizio "Scuola Infanzia Comunale" per l'a.s. 2014/2015, secondo le modalità e la tempistica definite dall'Ufficio amministrativo.

¹ Nella dichiarazione sostitutiva unica al quadro F4 "Situazione reddituale del soggetto" devono essere indicati i **redditi anno 2013**

Art. 5 – Valutazione sociale del bisogno

E' facoltà dell'Amministrazione Comunale mediante i propri uffici: Ufficio Scuola e Servizio Sociale comunale procedere alla valutazione preliminare delle richieste di tariffa agevolata anche mediante specifico colloquio conoscitivo del nucleo familiare.

Nella modulistica è possibile segnalare eventuali cambiamenti della situazione socio-economica familiare intervenuti nel corso dell'anno e non rilevati dall'Indicatore della Situazione Economica Equivalente.

Art. 6 – Graduatoria

Nel caso in cui il numero delle richieste di tariffa agevolata risulti superiore al numero massimo dei beneficiari definiti al precedente art. 3), si procederà alla formulazione di una graduatoria di ammissione formulata secondo i seguenti criteri:

- Situazioni particolari personali e familiari evidenziate dal Servizio Sociale del Comune di Crema
- Nucleo familiare monoparentale per assenza della figura paterna o materna (*come da definizione di "genitore solo" - Circolare INPS n. 8/2003²*)
- Presenza nel nucleo familiare del bambino/a di una persona non autosufficiente o con disabilità certificata dai competenti organi pubblici (*per entrambi invalidità civile e indennità di accompagnamento*)
- Presenza nel nucleo familiare del bambino/a di ulteriori minori di età inferiore ai tre anni o nuova gravidanza
- Presenza nel nucleo familiare del bambino/a di 3 o più figli minori
- Presenza di un fratello/sorella iscritto al medesimo servizio educativo
- Genitori entrambi lavoratori a tempo pieno
- Padre lavoratore a tempo pieno
- Padre lavoratore part-time
- Madre lavoratrice a tempo pieno
- Madre lavoratrice part-time
- In lista d'attesa presso altro servizio educativo (statale o privato)

Nel caso di parità di condizioni tra più domande, viene assegnata la precedenza alle richieste degli utenti già iscritti e frequentanti il servizio educativo nell'a.s. 2013/14, e successivamente in base al valore dell'ISEE.

Le domande con parametro ISEE per l'ottenimento della tariffa agevolata 1 che, per effetto della graduatoria, risultano escluse dal numero dei beneficiari previsti, ai fini dell'ottenimento dell'agevolazione, concorrono anche per la tariffa agevolata 2 e, se necessario, per la tariffe agevolate 3 e 4.

Art. 7 – Accoglimento della domanda

Entro il mese di luglio 2014 verrà inviata comunicazione scritta di accoglimento della richiesta con indicazione della tariffa agevolata assegnata oppure di non accoglimento della richiesta con indicazione della relativa posizione nella lista d'attesa.

In caso di accoglimento della domanda, l'interessato dovrà sottoscrivere con l'Amministrazione Comunale il relativo "Patto di Corresponsabilità" nel quale sono definite le regole a cui il cittadino dovrà attenersi.

Art. 8 – Controlli

Ai sensi del D.P.R. n. 445/2000 il Comune effettuerà controlli sulla veridicità di quanto dichiarato nella domanda. In caso di dichiarazione mendace la tariffa agevolata verrà revocata.

² La situazione di "genitore solo" è riscontrabile nei casi di morte dell'altro genitore o di abbandono del figlio o di affidamento esclusivo del figlio ad un solo genitore o nel caso di non riconoscimento del figlio da parte di un genitore.

TARIFFE DEI SERVIZI EDUCATIVI A DOMANDA INDIVIDUALE

ANNO 2014

si confermano le tariffe in vigore dall'a.s. 2011/2012 (1 SETTEMBRE 2011)

**Le tariffe saranno confermate definitivamente solo dopo l'approvazione
da parte del Consiglio Comunale (entro il 31.07.2014)**

SCUOLA DELL'INFANZIA COMUNALE

1) Tariffa frequenza

VOCE TARIFFA	TARIFFA RESIDENTI	TARIFFA NON RESIDENTI
TARIFFA MENSILE Frequenza orario normale (8.30-16.15)	€. 95,00	€. 140,00
TARIFFA MENSILE Frequenza orario part-time (8.30-13.30)	€. 71,25	€. 105,00

- La tariffa deve essere riconosciuta per l'intero periodo di funzionamento del servizio (da settembre a giugno) al di là dell'effettivo avvio della frequenza. Il pagamento della tariffa è finalizzato alla tutela del posto, tenendo in considerazione anche l'esistenza di una lista d'attesa, e potrà essere sospeso solo in caso di ritiro dal servizio, formalizzato per iscritto all'Ufficio Scuola.
- Per i nuovi iscritti, qualora l'inizio della frequenza sia definita dal servizio dopo il giorno 10 del mese, la tariffa mensile sarà determinata come segue:

Tariffa mensile / 30 x n. di giorni del mese calcolati dal primo giorno di inizio frequenza definito dal servizio

AGEVOLAZIONI

Le agevolazioni sono applicate esclusivamente agli iscritti **residenti nel Comune di Crema**.

- Per iscrizioni di due o più figli al servizio con frequenza orario normale, a partire dal 2° figlio riduzione del 50% della tariffa mensile.
- In caso di assenza continuativa per più di 10 giornate di effettivo funzionamento della scuola, riduzione del 10% della tariffa mensile.
- Tariffe a costo agevolato per frequenza con orario normale, per nuclei familiari con **Indicatore della Situazione Economica Equivalente** (ISEE) non superiore a €. 20.000,00. I soggetti interessati devono inoltrare specifica richiesta di agevolazione, mediante compilazione di apposito modello.

Il numero delle tariffe agevolate e i relativi criteri per la formulazione della graduatoria vengono definiti di anno in anno dal Consiglio Comunale, sulla base delle risorse disponibili nel bilancio (v.allegato).

VOCE TARIFFA	RIFERIMENTO I.S.E.E.	TARIFFA MENSILE
TARIFFA AGEVOLATA 1	Da 0,00 a €. 10.000,00	€. 32,00
TARIFFA AGEVOLATA 2	Da €. 10.000,01 a €. 12.000,00	€. 45,00
TARIFFA AGEVOLATA 3	Da €. 12.000,01 a €. 14.000,00	€. 55,00
TARIFFA AGEVOLATA 4	Da €. 14.000,01 a €. 20.000,00	€. 65,00

Per gli utenti beneficiari di tariffa agevolata non sono previste ulteriori riduzioni sulla tariffa mensile per giornate di assenza anche continuative e per assenza totale per l'intero mese.

PRE – POST ACCOGLIENZA SCOLASTICA SCUOLA INFANZIA

1) Tariffa frequenza

SERVIZIO DI PRE ACCOGLIENZA		SCUOLE DELL'INFANZIA SCUOLE STATALI PRIMARIE TARIFFA MENSILE
Fascia 1	Riduzione con ISEE inferiore a €. 10.000,00	€. 11,00
Fascia 2	Riduzione con ISEE inferiore a €. 12.000,00	€. 22,00
Fascia 3	Riduzione con ISEE inferiore a €. 14.000,00	€. 27,00
Fascia 4	Riduzione con ISEE inferiore a €. 20.000,00	€. 32,00
Fascia 5	Retta mensile di riferimento (100%)	€. 35,50
	RETТА PER NON RESIDENTI	€. 35,50

SERVIZIO DI POST ACCOGLIENZA		SCUOLE DELL'INFANZIA SCUOLE STATALI PRIMARIE TARIFFA MENSILE
Fascia 1	Riduzione con ISEE inferiore a €. 10.000,00	€. 21,50
Fascia 2	Riduzione con ISEE inferiore a €. 12.000,00	€. 43,00
Fascia 3	Riduzione con ISEE inferiore a €. 14.000,00	€. 53,50
Fascia 4	Riduzione con ISEE inferiore a €. 20.000,00	€. 64,50
Fascia 5	Retta mensile di riferimento (100%)	€. 71,00
	RETТА PER NON RESIDENTI	€. 71,00

- Il funzionamento del servizio è previsto dal mese di settembre al mese di giugno, in base al calendario scolastico definito dalle rispettive istituzioni. La tariffa mensile deve essere riconosciuta dalla richiesta di avvio del servizio al mese di giugno. Il pagamento della tariffa è finalizzato alla tutela del posto e potrà essere sospeso solo in caso di ritiro dal servizio, formalizzato per iscritto all'Ufficio Scuola (*entro il 15° giorno del mese di riferimento*). **Per la scuola primaria la tariffa mensile relativa ai mesi di Settembre e Giugno verrà calcolata, sulla base della propria tariffa mensile di riferimento, rispetto ai giorni di funzionamento dell'attività didattica.**
- Non sono previste riduzioni sulla tariffa mensile per giornate di assenza anche continuative e per assenza totale per l'intero mese.
- Per richiesta del servizio di pre e post accoglienza scolastica la tariffa mensile è la somma delle due tariffe (pre accoglienza e post accoglienza)
- Per richiesta del servizio di pre e post accoglienza alternato giorni/settimane deve essere riconosciuta la tariffa mensile del servizio post accoglienza scolastica.

AGEVOLAZIONI

Le agevolazioni sono applicate esclusivamente agli iscritti **residenti nel Comune di Crema**. Per iscrizioni di due o più figli al servizio, a partire dal 2° figlio, riduzione del 50% della tariffa mensile.

CRITERI E PROCEDURE OPERATIVE PER L'ACCESSO ALLE TARIFFE A COSTO AGEVOLATO SERVIZIO ASILO NIDO COMUNALE A.E. 2014/2015

(si confermano le procedure in vigore dall'a.e. 2011/2012)

L'Assessorato alle Politiche Sociali nell'ambito del rispettivo PEG di competenza, al fine di garantire l'accesso ai Servizi Educativi Comunali alle famiglie in difficoltà socio-economica, con il presente documento definisce il budget annuale per consentire l'applicazione delle Tariffe Agevolate.

Art. 1 – Oggetto

Il presente documento definisce i criteri e le procedure operative per la richiesta di tariffa a costo agevolato per la frequenza, con orario normale, al servizio educativo Asilo Nido per l'a.e. 2014/2015.

Art. 2 – Requisiti per l'accesso

Possono inoltrare richiesta di tariffa agevolata per la **frequenza con orario normale** al Servizio Asilo Nido comunale a.e. 2014/2015, le famiglie in possesso dei seguenti requisiti:

- 1) Residenza del bambino/a nel Comune di Crema
- 2) Indicatore della Situazione Economica Equivalente¹, in corso di validità, non superiore a € 16.000,00.

In caso di più fratelli/sorelle frequentanti lo stesso servizio educativo è possibile inoltrare richiesta di tariffa a costo agevolato solo per un bambino/a, gli altri beneficeranno esclusivamente della riduzione a partire dal 2° figlio (riduzione del 50% tariffa fissa mensile) come previsto dal Piano Tariffario.

Art. 3 – Tariffe agevolate

Per l'a.s. 2014/2015, il budget annuale di €. 83.206,00 messo a disposizione delle famiglie residenti e con ISEE non superiore a €. 16.000,00 determina le seguenti tariffe agevolate:

VOCE TARIFFA	RIFERIMENTO I.S.E.E.	TARIFFA RESIDENTI	NUMERO BENEFICIARI
TARIFFA AGEVOLATA 1	Da 0,00 a €. 8.000,00	€. 100,00	N. 14
TARIFFA AGEVOLATA 2	Da €. 8.000,01 a €. 11.000,00	€. 150,00	N. 18
TARIFFA AGEVOLATA 3	Da €. 11.000,01 a €. 14.000,00	€. 250,00	N. 3
TARIFFA AGEVOLATA 4	Da €. 14.000,01 a €. 16.000,00	€. 300,00	N. 3

Nel caso il n. di richieste per tipologia di tariffa agevolata risulti inferiore rispetto al n. di beneficiari massimo indicato nella tabella sopra riportata, nei limiti del budget annuo indicato per singolo servizio educativo, sarà possibile incrementare il n. massimo di beneficiari delle altre tipologie di tariffa agevolata.

Art. 4 – Presentazione domanda

La richiesta di tariffa agevolata deve essere presentata, su apposito modulo disponibile in formato elettronico, al momento della compilazione della domanda di iscrizione/conferma al Servizio Asilo Nido Comunale per l'a.e. 2014/2015, secondo le modalità e la tempistica definita dal rispettivo Ufficio amministrativo.

¹ Nella dichiarazione sostitutiva unica al quadro F4 "Situazione reddituale del soggetto" devono essere indicati i **redditi anno 2013**

Art. 5 – Valutazione sociale del bisogno

E' facoltà dell'Amministrazione Comunale mediante il Servizio Sociale comunale procedere alla valutazione preliminare delle richieste di tariffa agevolata anche mediante specifico colloquio conoscitivo del nucleo familiare.

Nella modulistica è possibile segnalare eventuali cambiamenti della situazione socio-economica familiare intervenuti nel corso dell'anno e non rilevati dall'Indicatore della Situazione Economica Equivalente.

Art. 6 – Graduatoria

Nel caso in cui il numero delle richieste di tariffa agevolata, risulti superiore al numero massimo dei beneficiari definiti al precedente art. 3), si procederà alla formulazione di una graduatoria di ammissione formulata secondo i seguenti criteri:

- Situazioni particolari personali e familiari evidenziate dal Servizio Sociale del Comune di Crema
- Nucleo familiare monoparentale per assenza della figura paterna o materna (*come da definizione di "genitore solo" - Circolare INPS n. 8/2003²*)
- Presenza nel nucleo familiare del bambino/a di una persona non autosufficiente o con disabilità certificata dai competenti organi pubblici (*per entrambi invalidità civile e indennità di accompagnamento*)
- Presenza nel nucleo familiare del bambino/a di ulteriori minori di età inferiore ai tre anni o nuova gravidanza
- Presenza nel nucleo familiare del bambino/a di 3 o più figli minori
- Presenza di un fratello/sorella iscritto al medesimo servizio educativo
- Genitori entrambi lavoratori a tempo pieno
- Padre lavoratore a tempo pieno
- Padre lavoratore part-time
- Madre lavoratrice a tempo pieno
- Madre lavoratrice part-time
- In lista d'attesa presso altro servizio educativo (statale o privato)

Nel caso di parità di condizioni tra più domande, viene assegnata la precedenza alle richieste degli utenti già iscritti e frequentanti l'asilo nido comunale nell'a.e. 2013/14, e successivamente in base al valore dell'ISEE.

Le domande con parametro ISEE per l'ottenimento della tariffa agevolata 1 che, per effetto della graduatoria, risultano escluse dal numero dei beneficiari previsti, concorrono anche ai fini dell'ottenimento della tariffa agevolata 2 e, se necessario, della tariffa agevolata 3 e 4.

Art. 7 – Accoglimento della domanda

Entro il mese di giugno 2014 verrà inviata comunicazione scritta di accoglimento della richiesta con indicazione della tariffa agevolata assegnata oppure di non accoglimento della richiesta con indicazione della relativa posizione nella lista d'attesa.

In caso di accoglimento della domanda, l'interessato dovrà sottoscrivere con l'Amministrazione Comunale il relativo "Patto di Corresponsabilità" nel quale sono definite le regole a cui il cittadino dovrà attenersi.

Art. 8 – Controlli

Ai sensi del D.P.R. n. 445/2000 il Comune effettuerà controlli sulla veridicità di quanto dichiarato nella domanda. In caso di dichiarazione mendace la tariffa agevolata verrà revocata.

² La situazione di "genitore solo" è riscontrabile nei casi di morte dell'altro genitore o di abbandono del figlio o di affidamento esclusivo del figlio ad un solo genitore o nel caso di non riconoscimento del figlio da parte di un genitore.

TARIFFE DEI SERVIZI PRIMA INFANZIA A DOMANDA INDIVIDUALE

ANNO 2014 - si confermano le tariffe in vigore dall'a.e. 2011/2012 (1 settembre 2011)

Le tariffe saranno confermate definitivamente solo dopo l'approvazione
da parte del Consiglio Comunale (entro il 31.7.2014)

ASILO NIDO COMUNALE

1) Tariffa frequenza

VOCE TARIFFA	TARIFFA RESIDENTI	TARIFFA NON RESIDENTI
TARIFFA MENSILE Frequenza orario normale (7.30-16.00)	€. 350,00	€. 400,00
TARIFFA MENSILE Frequenza orario part-time (7.30-13.00)	€. 262,50	€. 300,00
TARIFFA MENSILE Frequenza orario prolungato (7.30-18.00)	€. 400,00	€. 450,00

- La tariffa deve essere riconosciuta per l'intero periodo di funzionamento (da settembre a luglio) al di là dell'effettivo avvio delle frequenze e di eventuali periodi di assenza dal servizio. Il pagamento della tariffa fissa è finalizzato alla tutela del posto e potrà essere sospeso solo in caso di ritiro dal servizio, formalizzato per iscritto all'Ufficio Amministrativo dei Servizi Sociali.
- Non sono previste riduzioni sulla tariffa mensile di frequenza per giornate di assenza anche continuative e per assenza totale per l'intero mese.
- Nel periodo di ambientamento la retta mensile di frequenza (*anche per utenti con tariffa agevolata*) viene determinata come segue:
Tariffa Mensile / 30 x n. di giorni del mese calcolati dal primo giorno di ambientamento definito dal servizio

2) Costo pasto giornaliero

VOCE TARIFFA	TARIFFA RESIDENTI	TARIFFA NON RESIDENTI
COSTO PASTO GIORNALIERO	€. 3,80	€. 3,80
COSTO PASTO RIDOTTO <u>solo per residenti</u> a partire dal 2° figlio che usufruisce del servizio refezione con ISEE inferiore a €. 17.560,00	€. 2,60	Non applicabile

AGEVOLAZIONI

Le agevolazioni sono applicate esclusivamente agli iscritti **residenti nel Comune di Crema**.

- Per iscrizioni di due o più figli al servizio con frequenza orario normale o orario prolungato, a partire dal 2° figlio riduzione del 50% della tariffa frequenza orario normale/prolungato.
- Tariffe a costo agevolato per frequenza con orario normale, per nuclei familiari con **Indicatore della Situazione Economica Equivalente** (ISEE) non superiore a €. 16.000,00. I soggetti interessati devono inoltrare specifica richiesta di agevolazione, mediante compilazione di apposito modello.
Il numero delle tariffe agevolate e i relativi criteri per la formulazione di graduatoria vengono definiti di anno in anno dal Consiglio Comunale, sulla base delle risorse disponibili nel bilancio (v.allegato).

VOCE TARIFFA	RIFERIMENTO I.S.E.E.	TARIFFA MENSILE
TARIFFA AGEVOLATA 1	Da 0,00 a €. 8.000,00	€. 100,00
TARIFFA AGEVOLATA 2	Da €. 8.000,01 a €. 11.000,00	€. 150,00
TARIFFA AGEVOLATA 3	Da €. 11.000,01 a €. 14.000,00	€. 250,00
TARIFFA AGEVOLATA 4	Da €. 14.000,01 a €. 16.000,00	€. 300,00

Gli utenti beneficiari di tariffa agevolata che inoltrano richiesta di servizio con frequenza ad orario prolungato devono corrispondere la somma aggiuntiva mensile di €. 25,00

2. CENTRO PRIMA INFANZIA E SPAZIO GIOCHI “A PICCOLI PASSI”

RETТА FREQUENZA CENTRO PRIMA INFANZIA	TARIFFA MENSILE RESIDENTI	TARIFFA MENSILE NON RESIDENTI
FREQUENZA 2 GIORNI SETTIMANALI	€. 85,00	€. 93,50
FREQUENZA 3 GIORNI SETTIMANALI	€. 130,00	€. 143,00
FREQUENZA 4 GIORNI SETTIMANALI	€. 170,00	€. 187,00
FREQUENZA 5 GIORNI SETTIMANALI	€. 215,00	€. 236,50

RETТА FREQUENZA SPAZIO GIOCHI	TARIFFA MENSILE RESIDENTI	TARIFFA MENSILE NON RESIDENTI
FREQUENZA UN GIORNO SETTIMANALE	€. 35,00	€. 38,50
FREQUENZA DUE GIORNI SETTIMANALI	€. 65,00	€. 71,50

- La tariffa deve essere corrisposta anticipatamente entro il giorno 23 del mese antecedente l'inizio della frequenza al servizio.
- Non sono previste riduzioni sulla tariffa mensile di frequenza per giornate di assenza anche continuative e per assenza totale per l'intero mese.

AGEVOLAZIONI

Le agevolazioni sono applicate esclusivamente agli iscritti **residenti nel Comune di Crema**.

- Per iscrizioni di due o più figli al servizio centro prima infanzia, a partire dal 2° figlio riduzione del 50% della tariffa mensile di frequenza.
- Per iscrizioni dello stesso figlio al servizio centro prima infanzia e servizio spazio giochi, riduzione del 10% sulle tariffe mensili di frequenza ai servizi.

3. CENTRO RICREATIVO ESTIVO COLONIA SERIANA “GIOCASERIO”

VOCE TARIFFA	TARIFFA RESIDENTI	TARIFFA NON RESIDENTI
RETТА FREQUENZA SETTIMANALE Frequenza orario normale (8.30 – 17.00)	€. 62,50	€. 80,00
RETТА FREQUENZA SETTIMANALE Frequenza orario part-time (8.30 – 13.30)	€. 47,00	€. 60,00
RETТА FREQUENZA SETTIMANALE Frequenza orario prolungato (7.30 – 18.00)	€. 70,00	€. 90,00

- La tariffa di frequenza settimanale, già comprensiva della quota pasto (€. 3,60 *giornaliera residenti* e €. 4,10 *giornaliera non residenti*), deve essere corrisposta anticipatamente entro il giovedì antecedente la settimana di inizio frequenza al servizio.
- In caso di assenza superiore ai 5 giorni, per malattia e per gravi e giustificati motivi, è previsto il rimborso del 50% della tariffa settimanale di frequenza, dietro presentazione di apposita richiesta scritta.

AGEVOLAZIONI

Le agevolazioni sono applicate esclusivamente agli iscritti **residenti nel Comune di Crema**.

- Per iscrizioni di due o più figli al servizio, a partire dal 2° figlio riduzione del 50% della tariffa settimanale di frequenza.
- Riduzione del 5% per periodi di iscrizione di almeno 2 settimane.
- Riduzione del 10% per periodi di iscrizione di almeno 4 settimane.

TARIFFE PER L'UTILIZZO
DEGLI IMPIANTI SPORTIVI

In vigore dal 1 luglio 2014

DELIBERA C.C. n° del

CRITERI GENERALI PER L'APPLICAZIONE DELLE TARIFFE

- Per l'uso degli Impianti Sportivi le “ Società operanti in Crema” devono versare i corrispettivi appresso indicati con le seguenti specificazioni:

a) campi sportivi

- per categoria “Professionisti” si intendono le squadre iscritte ai Camp. Nazionali serie A, B, C. ed ai campionati giovanili Nazionali o Regionali” Professionisti”
- per categoria “Dilettanti” si intendono le squadre iscritte al Campionato Nazionale Dilettanti, Eccellenza, 1[^], 2[^], 3[^] Categoria.
- per Categoria “Giovanili Dilettanti” si intendono le squadre iscritte a campionati giovanile di società che hanno iscritto la 1[^] squadra a campionati, Dilettanti od Amatoriali (F.I.G.C. e C.S.I.)
- per Categoria “Puro settore giovanile” si intendono squadre di Società che operano esclusivamente nel Settore Giovanile.

b) Palestre

- per Categoria “Prof/Semiprof/Dilettanti” si intendono le squadre iscritte ai Campionati Nazionali, Regionali e Provinciali senza limiti di età.
- Per categoria “Giovanili” si intendono le squadre iscritte ai campionati giovanili organizzati dalle rispettive Federazioni sportive od Enti di promozione per atleti con un massimo di anni 18

-
- Per “Società operanti in Crema” si definiscono le Società con sede operativa e legale collocata sul territorio comunale per le quali vengono applicate le tariffe riportate nelle pagine seguenti
 - Le Società che garantiscono il servizio di custodia, pulizia ed ordinata e corretta tenuta di un impianto sportivo comunale non sono tenute al pagamento delle tariffe d'uso degli impianti sportivi.
 - Per le Società con sede in altro comune del comprensorio cremasco le tariffe sono aumentate nella misura del 50%
 - Per le Società con sede in altro comune (non del comprensorio cremasco) le tariffe sono aumentate nella misura del 100%

Per le Società con sede in altro comune gli impianti potranno essere concessi solo se non prenotati od assegnati alle società sportive operanti in Crema

Il Presidente della Società concessionaria (o suo delegato) è responsabile della gestione dell'impianto per gli allenamenti e le gare autorizzate come disposto dal D.M. 18.03.1996 e dal regolamento per l'uso degli impianti sportivi comunali

* * * * *

Le tariffe di seguito riportate saranno pagate dal concessionario entro 30 gg. dalla data di emissione.

Per concessioni saltuarie il pagamento dovrà essere effettuato anticipatamente.

Il mancato pagamento alla scadenza comporterà la revoca della concessione d'uso.

Per l'utilizzo degli impianti da parte di Federazioni sportive ed Enti di Promozione sportiva la concessione sarà gratuita (escluso gare di campionato).

STADIO COMUNALE "G. VOLTINI"

DESCRIZIONE GARE	DIURNO per partita	NOTTURNO per partita	NOTTURNO per serata (2 partite)
1) Gare di Campionato o Coppa Italia:			
* con incasso			
- Professionisti	305,00	747,50	
- Dilettanti/Giov. Prof.	198,00	632,50	---
* <u>Nel periodo invernale con terreno protetto da teli:</u>			
- Professionisti	1.046,50	1.518,00	---
- Dilettanti	931,50	1.380,00	
2) Amichevoli o Tornei:			
* senza incasso:			
- Soc. Professionisti.	75,00	466,00	670,50
- Dilett./Giov. Professionisti.	69,00	408,00	598,00
- Soc. Giovanili Dilettanti.	38,00	333,50	443,00
- Soc. Puro Settore Giovanile	16,00	224,00	368,00
3) Amichevoli o Tornei:			
* con incasso:			
- Soc. Professionisti	224,00	633,50	747,50
- Soc. Dilett./Giovanili Professionisti	186,00	560,00	670,50
- Soc. Giovanili Dilett.	88,50	448,50	558,00
- Soc. Puro Settore Giovanile	75,00	374,00	484,00

CAMPI SPORTIVI

DENOMINAZIONE	DIURNO				
	Prof.	Dilet.	Giovanili	Puro Sett. Giov	
1) Gare di Campionato e Amichevoli:	per gara	per gara	per gara	per gara	
* Centro Sportivo. "Bertolotti" - Campo A	43,00	36,00	18,00	6,00	
* Centro Sportivo "Bertolotti" - Campo B	36,00	31,00	11,50	3,50	
* Campo "Pierina"	29,00	22,00	10,50	3,50	
* Campo "Velodromo"	29,00	22,00	10,50	3,50	
* Campo "A. Dossena"	31,50	24,00	11,50	3,50	
* Campo "Colonia"	16,00	12,50	6,00	2,00	
* Campo Rugby	31,50	24,00	11,50	3,50	

CAMPI SPORTIVI

DENOMINAZIONE	DIURNO				
	Prof.	Dilet.	Giovanili	Puro Sett. Giov	
2) Allenamenti:	per ora	Per ora	per ora	per ora	
* Centro Sportivo "Bertolotti" – Campo A	43,00	36,00	18,40	7,20	
* Centro Sportivo "Bertolotti" – Campo B	36,80	31,50	13,80	5,80	
* Campo "Pierina"	13,80	11,00	5,20	2,30	

* Campo "A. Dossena"	13,80	11,50	5,20	2,30	
* Campo "Velodromo"	13,80	11,50	5,20	2,30	
* Campo allenamenti "Bertolotti"	12,60	6,00	3,10	2,30	
* Campetto allenamenti "Dossena"	3,50	2,50	2,00	2,00	
* Campetto. allenam. "Colonia"	4,60	3,00	2,00	2,00	
* Campo Rugby regolamentare	13,80	11,50	5,20	2,30	
* Campetto Rugby allenamento	3,50	3,50	2,00	2,00	

PALAZZETTO DELLO SPORT “Paolo BERTONI”

DESCRIZIONE	PROF./SEMIPROF./ DILETT./ADULTI	GIOVANILI
1) Gare di Campionato, Amichevoli , Coppa e Tornei:		
* con incasso:	76,00 (per gara)	11,50 (per gara)
* senza incasso:	36,00 (per gara)	11,50 (per gara)
2) Allenamenti per Società sportive:	12,50 (per ora di effettivo utilizzo)	4,00 (per ora di effettivo utilizzo)
3) Altri allenamenti o corsi:	38,50 (per ora di effettivo utilizzo)	16,00 (per ora di effettivo utilizzo)
4) Altre manifestazioni sportive:		
* con incasso per ora di utilizzo	60,50	---
* senza incasso per ora di utilizzo	25,00	---
* con incasso al giorno	483,00	---
* senza incasso al giorno	151,00	---

Altre manifestazioni non sportive: decisione G.M. su proposta dell'Assessorato allo Sport

PALESTRA "ALINA DONATI" di Via Toffetti

DESCRIZIONE	PROF./SEMPROF./ DILETT./ADULTI	GIOVANILI
1) Gare di Campionato, Amichevoli , Coppa e Tornei:		
* con incasso:	44,00 (per gara)	11,50 (per gara)
* senza incasso:	35,00 (per gara)	11,50 (per gara)
2) Gare calcetto	44,00 (per gara)	36,00 (per gara) 14,00 (bambini fino a 12 anni)
3) Allenamenti per Società sportive:	12,50 (per ora di effettivo utilizzo)	4,00 (per ora di effettivo utilizzo)
4) Allenamenti calcetto	25,00 (per ora di effettivo utilizzo)	17,00 (per ora di effettivo utilizzo) 7,00 (bambini fino a 12 anni)
5) Altri allenamenti o corsi:	30,50 (per ora di effettivo utilizzo)	15,50 (per ora di effettivo utilizzo)
6) Altre manifestazioni sportive:		
* con incasso per ora di utilizzo	54,50	---
* senza incasso per ora di utilizzo	25,00	---
* con incasso al giorno	302,00	---
* senza incasso al giorno	151,00	---

CAMPO CALCETTO SCOPERTO:

	DIURNO	NOTTURNO
Giovani ed adulti	Euro. 15,50/ora	Euro 30,50/ora
Bambini fino a 12 anni	Euro 7,00/ora	Euro 15,50/ora

Altre manifestazioni non sportive: decisione G.M. su proposta dell'Assessorato allo Sport

PALESTRA "L. PACIOLI" di Via Dogali

DESCRIZIONE	PROF./SEMIPROF./ DILETT./ADULTI	GIOVANILI
1) Gare di Campionato, Amichevoli , Coppa e Tornei:		
* con incasso:	44,00 (per gara)	11,50 (per gara)
* senza incasso:	35,00 (per gara)	11,50 (per gara)
2) Allenamenti per Società sportive:	11,50 (per ora di effettivo utilizzo)	4,00 (per ora di effettivo utilizzo)
3) Altri allenamenti o corsi:	30,50 (per ora di effettivo utilizzo)	15,50 (per ora di effettivo utilizzo)
4) Altre manifestazioni sportive:		
* con incasso per ora di utilizzo	54,50	---
* senza incasso per ora di utilizzo	25,00	---
* con incasso al giorno	302,00	---
* senza incasso al giorno	151,00	---

Altre manifestazioni non sportive: decisione G.M. su proposta dell'Assessorato allo Sport

PALESTRA "ALBERTO CREMONESI" di Via Pandino

DESCRIZIONE	PROF./SEMI PROF./ DILETT./ADULTI	GIOVANILI
1) Gare di Campionato, Amichevoli , Coppa e Tornei:		
* con incasso:	37,50 (per gara)	7,00 (per gara)
* senza incasso:	28,00 (per gara)	7,00 (per gara)
2) Allenamenti per Società sportive:	11,50 (per ora di effettivo utilizzo)	4,00 (per ora di effettivo utilizzo)
3) Altri allenamenti o corsi:	30,50 (per ora di effettivo utilizzo)	15,50 (per ora di effettivo utilizzo)
4) Altre manifestazioni sportive:		
* con incasso per ora di utilizzo	54,50	---
* senza incasso per ora di utilizzo	25,00	---
* con incasso al giorno	302,00	---
* senza incasso al giorno	151,00	---

Altre manifestazioni non sportive: decisione G.M. su proposta dell'Assessorato allo Sport

PALESTRA DI VIA TREVIGLIO

DESCRIZIONE	PROF./SEMIPROF./ DILETT./ADULTI	GIOVANILI
1. Gare di Campionato, Amichevoli, Coppa e Tornei:		
* con incasso:	30,50 (per gara)	6,30 (per gara)
* senza incasso:	20,00 (per gara)	6,30 (per gara)
2) Allenamenti per Società Sportive:	10,30 (per ora di effettivo utilizzo)	3,50 (per ora di effettivo utilizzo)
3) Altri allenamenti o corsi:	23,00 (per ora di effettivo utilizzo)	11,50 (per ora di effettivo utilizzo)
4) Altre Manifestazioni:		
* con incasso per ora di utilizzo	36,00	
* senza incasso “ “	19,00	
* con incasso al giorno	243,80	
* senza incasso al giorno	126,50	

Altre manifestazioni non sportive: decisione G.M. su proposta dell'Assessorato allo Sport

PALESTRA "SERIO"

DESCRIZIONE	PROF./SEMIPROF./ DILETT./ADULTI	GIOVANILI
1) Gare di Campionato, Amichevoli, Coppa e Tornei:	16,50 (per gara)	4,60 (per gara)
2) Allenamenti per Società Sportive:	7,00 (per ora di effettivo utilizzo)	3,00 (per ora di effettivo utilizzo)
3) Altri allenamenti o corsi:	19,00 (per ora di effettivo utilizzo)	8,00 (per ora di effettivo utilizzo)
4) Altre manifestazioni:		
* con incasso per ora di utilizzo	36,00	
* senza incasso “ “	19,00	
* con incasso al giorno	243,80	
* senza incasso al giorno	126,50	

Altre manifestazioni non sportive: decisione G.M. su proposta dell'Assessorato allo Sport

PALESTRE CON CAMPO GIOCO REGOLAMENTARE

I.T.I.S. 1° piano e LICEO CLASSICO

DESCRIZIONE	PROF./SEMIPROF./ DILETT./ADULTI	GIOVANILE
1. Gare di Campionato, Amichevoli, Coppa e Tornei:	13,80 (per gara)	4,00 (per gara)
2. Allenamenti per Società Sportive:	7,00 (per ora di effettivo utilizzo)	3,00 (per ora di effettivo utilizzo)
3. Altri allenamenti o corsi a pagamento:	19,00 (per ora di effettivo utilizzo)	8,00 (per ora di effettivo utilizzo)
4) Altre manifestazioni:		
* con incasso per ora di utilizzo	36,00	
* senza incasso “ “	19,00	
* con incasso al giorno	243,80	
* senza incasso al giorno	126,50	

PALESTRE CON CAMPO GIOCO NON REGOLAMENTARE

MEDIA OMBRIANO, S. BERNARDINO, AGELLO,
B.S.PIETRO, I.T.I.S. p.t., LICEO SCIENTIFICO,
VIA PANDINO 1°P

DESCRIZIONE	PROF./SEMI PROF./DIL.	GIOVANILE
1. Gare di Campionato, Amichevoli, e Tornei:	12,60 (per gara)	3,50 (per gara)
2. Allenamenti per Società Sportive:	6,00 (per ora di effettivo utilizzo)	2,50 (per ora di effettivo utilizzo)
3. Altri allenamenti o corsi a pagamento:	15,50 (per ora di effettivo utilizzo)	6,50 (per ora di effettivo utilizzo)
4. Altre manifestazioni:		
* con incasso per ora di utilizzo	30,00	
* senza incasso “ “	14,00	
* con incasso al giorno	186,00	
* senza incasso al giorno	99,00	

PALESTRE BOXE

Per utilizzo in esclusiva dei locali - rimborso forfettario annuo : Euro 621,00

Uso locali in impianti sportivi per sedi sociali

Per ogni locale a disposizione in palestre € 370,00

Per ogni locale a disposizione in campi sportivi € 300,00

UTILIZZO PAVIMENTAZIONE MOBILE IN MOQUETTE
PER MANIFESTAZIONI ALL'APERTO

1) Con patrocinio dell'Amministrazione Comunale:

- solo noleggio con posa e rimozione a carico del richiedente €. 362/giorno
- noleggio, posa e rimozione a carico dell'Amministrazione Comunale €. 720/giorno

per ogni giorno in più aggiunto €. 130,00

2) Senza patrocinio:

- solo noleggio con posa e rimozione a carico del richiedente €. 720,00/giorno
- noleggio, posa e rimozione a carico dell'Amministrazione comunale €. 1.460,00/giorno

per ogni giorno in più aggiunto €. 250,00

Copertura e custodia notturna a carico del richiedente

TARIFFE PER L'UTILIZZO
DEGLI IMPIANTI SPORTIVI
IN GESTIONE ALL'S.C.S.
(in vigore dal 1° giugno 2013)

DELIBERA C.C. n° del

CENTRO SPORTIVO E TENNIS

a) TENNIS:

SCOPERTI IN TERRA – TARIFFA ORARIA:

	CAMPO 1	CAMPI 2-3-4
Orario 9-18	Euro 11,00	Euro 11,00
Orario 18-23	Euro 13,00	Euro 13,00
Illuminazione standard	Euro 4,00	Euro 2,00
Illuminazione “tipo torneo”	Euro 6,00	-

COPERTI IN TERRA – TARIFFA ORARIA:

Orario 9-18	Euro 16,00
Orario 18-23	Euro 20,00
Illuminazione standard	Euro 2,00
Illuminazione “tipo torneo”	Euro 4,00

COPERTI IN ERBA

	01 ottobre/31 marzo	01 aprile/30 settembre
Orario 9-18	Euro 15,00	Euro 13,00
Orario 18-23	Euro 18,00	Euro 15,00
Illuminazione standard	Euro 2,00	Euro 2,00

b) CALCETTO:

COPERTO:

- dalle ore 9.00 alle 17.00
- dalle ore 18.00 in poi

€. 31,50/ora

€. 53,00/ora

SCOPERTO (+ tennis):

- dalle ore 9.00 alle 17.00
- dalle ore 18.00 in poi

€. 26,50/ora

€. 53,00/ora

GRANDE:

- dalle ore 9.00 alle 17.00
- dalle ore 18.00 in poi

€. 31,50/ora

€. 63,00/ora

CENTRO NATATORIO

TARIFFE ESTIVE DA GIUGNO 2013

GIORNATA INTERA	INTERO	RIDOTTO	BAMBINI	BAMBINI FINO A 3 ANNI E DISABIL AL. 75%
APERTURA DALLE 9.30 ALLE 20.30 DAL MARTEDI AL GIOVEDI	DA 13 A 64 ANNI	DA 7 A 12 E OLTRE I 65 ANNI	DA 3 A 6 ANNI	
APERTURA DALLE 9.30 ALLE 19.30 IL VENERDI -SABATO E DOMENICA	€ 8,50	€ 6	€ 2,50	GRATIS
APERTURA RIDOTTA DALLE 12.30 ALLE 19.30 LA 1° SETTIMANA DI GIUGNO , ULTIME 2 SETTIMANE ESTIVE E TUTTI I LUNEDI	€ 7,50	€ 5		
APERTURA PAUSA PRANZO IL LUNEDI 12.30-14.30 DAL MARTEDI AL VENERDI 12.00 ALLE 14.30 SERALE DAL LUNEDI AL VENERDI DALLE ORE 18.00 ALLA CHIUSURA	€ 5			
GREST		€ 4 PER OGNI ACESSO SONO COMPRESI GLI ACCOMPAGATORI		
ABBONAMENTO STAGIONE ESTIVA VALIDO PER TUTTI I GIORNI SOLO PER UN ACESSO AL GIORNO INDIVIDUALE NON TRASFERIBILE	€ 265	€ 190		
ABBONAMENTO 10 INGRESSI VALIDO PER TUTTI I GIORNI SOLO STAGIONE ESTIVA	€ 65,5	€ 44		
ABBONAMENTO 30 INGRESSI VALIDO PER TUTTI I GIORNI SOLO STAGIONE ESTIVA	€ 165	€ 120		
FAMIGLIA DA MARTEDI/ DOMENICA VALIDO STAGIONE ESTIVA				
2 ADULTI	€ 14,50			
2 ADULTI E 1 RID. FINO 12 ANNI	€ 19,00			
2 ADULTI E 2 RID. FINO 12 ANNI	€ 24			
2 ADULTI E OLTRE 2 RID. FINO 12 ANNI	€ 24			
FAMIGLIA IL LUNEDI				
2 ADULTI	€ 12,50			
2 ADULTI E 1 RID. FINO 12 ANNI	€ 16,00			
2 ADULTI E 2 RID. FINO 12 ANNI	€ 20			
2 ADULTI E OLTRE 2 RID. FINO 12 ANNI	€ 20			

TARiffe INVERNALI DA SETTEMBRE 2013

GIORNATA INTERA	INTERO	RIDOTTO	BAMBINI	BAMBINI FINO A 3 ANNI E DISABILI AL 75%
APERTURA DALLE 9.00 ALLE 21.00 LUN. / MER/ VEN 9.00 20.40 SABATO DALLE 9.00 ALLE 19.00 DOMENICA DALLE 9.00 ALLE 15.00	DA 13 A 64 ANNI	DA 7 A 12 E OLTRE I 65 ANNI	DA 3 A 6 ANNI	
	€ 7,00	€ 5,5	€ 2,00	GRATIS

PAUSA PRANZO	PER TUTTI	BAMBINI	BAMBINI FINO A 3 ANNI E DISABILI AL 75%
DALLE 12.30 ALLE 16.30 DAL LUNEDI AL SABATO	€ 5,00	DA 3 A 6 ANNI	
		€ 2,00	GRATIS

GRETT	€ 4 PER OGNI ACCESSO SONO COMPRESI GLI ACCOMPAGATORI
-------	--

ABBONAMENTO ANNUALE VALIDO DA GENNAIO A DICEMBRE SOLO PER UN ACCESSO AL GIORNO INDIVIDUALE NON TRASFERIBILE	€ 440	€ 355
ABBONAMENTO STAGIONE INVERNALE VALIDO DA SETT A MAGGIO SOLO PER UN ACCESSO AL GIORNO INDIVIDUALE NON TRASFERIBILE	€ 315	€ 240
ABBONAMENTO 10 INGRESSI VALIDO PER PERIODO INVERNALE	€ 65,5	€ 44
ABBONAMENTO 30 INGRESSI VALIDO PER PERIODO INVERNALE	€ 165	€ 120

FAMIGLIA DA LUNEDI A DOMENICA	
2 ADULTI	€ 11,50
2 ADULTI E 1 RID. FINO 12 ANNI	€ 15,50
2 ADULTI E 2 RID. FINO 12 ANNI	€ 20
2 ADULTI E OLTRE 2 RID. FINO 12 ANNI	€ 20

Tipologia di Corsi	Costo a lezione in €
nuoto adulti dai 16 anni in su	7
nuoto ragazzi 6/15 anni	6
baby dai 3 ai 5 anni	6
acqua gim	7,5
bike	8
anni verdi	4
genitori/ bambini	9
gestanti	7
disabili in gruppo	2
corsi riabilitazione gruppo	15
corsi riabilitazione singolo	30

PIANO TARIFFARIO SPAZI, SALE E STRUTTURE PUBBLICHE COMUNALI

Tariffe

Le tariffe sono soggette a IVA al 22%

(Se la fattura è intestata ad Ente Pubblico, la quota è esente IVA, ai sensi dell'art. 10, D.P.R. n. 633/72 e successive modificazioni)

TABELLA A) - TARIFFA STRUTTURE PUBBLICHE

Tariffa piena:

> per soggetti privati, associazioni a scopo di lucro o con finalità commerciali, partiti politici, associazioni con sede fuori dal territorio cremasco

A	Impianti sportivi e strutture pubbliche comunali		Tariffa per giornata intera
1	Stadio comunale G. Voltini		€ 150.00
2	Centro sportivo Bertolotti		€ 150.00
3	Campo comunale Rugby		€ 150.00
4	Palestra "Alina Donati De Conti" Via Toffetti		€ 150.00
5	Palazzetto dello Sport "Paolo Bertoni"		€ 150.00
6	Colonia Seriana		€ 200,00
7	Giardini Pubblici		€ 150.00
8	Parco Bonaldi		€ 150.00
9	Campo di Marte		€ 150.00
10	Parco Chiappa		€ 150.00
11	Parco Santa Maria		€ 100.00
12	Parco San Bernardino		€ 100.00
13	Crema Arena	**	€ 330,00
14	Ex Mercato Austroungarico		€ 150.00

** In aggiunta è previsto il pagamento del costo orario del personale di custodia (ora diurna € 14,00 - ora serale o festiva € 17,00 ora festiva serale € 20,00)

Tariffa agevolata al 30%

> per associazioni non a scopo di lucro con sede nel territorio cremasco che vendano a qualunque titolo qualsiasi tipologia di prodotti anche dietro la richiesta di un'offerta libera - fatte salve le grandi campagne nazionali finalizzate a scopi umanitari che fissano in tutta Italia la giornata per la raccolta dei fondi

A	Impianti sportivi e strutture pubbliche comunali		Tariffa per giornata intera
1	Stadio comunale G. Voltini		€ 50.00
2	Centro sportivo Bertolotti		€ 50,00
3	Campo comunale Rugby		€ 50,00
4	Palestra "Alina Donati De Conti" Via Toffetti		€ 50,00
5	Palazzetto dello Sport "Paolo Bertoni"		€ 50,00
6	Colonia Seriana		€ 65,00
7	Giardini Pubblici		€ 50,00
8	Parco Bonaldi		€ 50,00
9	Campo di Marte		€ 50,00
10	Parco Chiappa		€ 50,00
11	Parco Santa Maria		€ 35,00
12	Parco San Bernardino		€ 35,00
13	Crema Arena	**	€ 99,00
14	Ex Mercato Austroungarico		€ 50.00

** In aggiunta è previsto il pagamento del costo orario del personale di custodia (ora diurna € 14,00 - ora serale o festiva € 17,00 ora festiva serale € 20,00)

Tariffa gratuita:

> per i Gruppi Consiliari del Comune di Crema, i Comitati di Quartiere e per le associazioni ONLUS del territorio Comunale che facciano esclusivamente promozione della loro attività e raccolte fondi con

finalità benefiche

> Anche in caso di concessione gratuita, è previsto il pagamento del costo orario del personale di custodia (ora diurna € 14,00 - ora serale o festiva € 17,00 ora festiva serale € 20,00)

NOTE

La tariffa per gli impianti sportivi è intesa per attività non sportive (feste, manifestazioni, attività varie).
Per feste popolari di durata superiore ai 7 (sette) giorni consecutivi nel periodo estivo, la tariffa viene ridotta del 50%.

Dall'utilizzo delle strutture Giardini Pubblici, Parco Bonaldi, Campo di Marte, Parco Chiappa e Parco di San Bernardino sono esclusi i partiti politici

TABELLA B) - TARIFFA SALE PUBBLICHE**Tariffa piena**

per soggetti privati, associazioni a scopo di lucro o con finalità commerciali, partiti politici, associazioni con sede fuori dal territorio cremasco.

Sale pubbliche Comunalì		Tariffa per giornata intera		
1	Sala Ricevimenti	110.00 €		**
2	Sala delle Vele	55.00 €		**
3	Sala Alessandrini	110.00 €		
4	Sala Villa San Giuseppe	55.00 €		
5	Sala quartiere di S. Maria della Croce	55.00 €		
6	Sala quartiere di S. Bernardino	55.00 €		
7	Sala ex chiesa Santa Maria di Porta Ripalta	110.00 €	*	
8	Sala presso la Biblioteca	88.00 €		**
9	Sala A. Cremonesi (ex Conventuale Museo)	88.00 €		**
10	Sala Pietro da Cemmo	275.00 €		**
11	Sala Francesco Agello	99.00 €	*	**
12	Sala Organo Ex Folcioni	220.00 €		
13	Chiostro C.C.S.A	88.00 €	* ***	**

Tariffa ridotta al 50% per utilizzo per solo mezza giornata o solo in orario serale

N.B la sala della biblioteca è utilizzabile solo in momenti di chiusura del servizio e per attività legate alle sue finalità di diffusione della lettura e promozione del libro. La responsabilità di eventuali danni e sottrazioni del patrimonio librario a libero accesso è a carico degli utilizzatori; E' prevista la presenza in servizio di due custodi.

Tariffa agevolata al 30% per associazioni non a scopo di lucro con sede nel territorio cremasco che vendano a qualsiasi titolo qualsiasi tipologia di prodotti anche dietro la richiesta di un'offerta libera –fatte salve le grandi campagne nazionali finalizzate a scopi umanitari che fissano in tutta Italia la giornata per la raccolta dei fondi.

Sale pubbliche Comunalì		Tariffa per giornata intera		
1	Sala Ricevimenti	38.50 €		**
2	Sala delle Vele	22.00 €		**
3	Sala Alessandrini	38.50 €		
4	Sala Villa San Giuseppe	22.00 €		
5	Sala quartiere di S. Maria della Croce	22.00 €		
6	Sala quartiere di S. Bernardino	22.00 €		
7	Saletta ex chiesa (Porta Ripalta)	38.50 €	*	
8	Sala presso la Biblioteca	27.50 €		**
9	Sala A. Cremonesi (Conventuale Museo)	27.50 €		**
10	Sala Pietro da Cemmo	88.00 €		**
11	Sala Francesco Agello	33.00 €	*	**
12	Sala Organo Ex Folcioni	77.00 €		**
13	Chiostro C.C.S.A	27.50	* ***	**

Tariffa ridotta al 50% per utilizzo per solo mezza giornata o solo in orario serale

* per le sale espositive di : Sala ex chiesa Santa Maria di Porta Ripalta, Sale Espositive Francesco Agello, e per i chiostri C.C.S.A , in occasione di mostre ed esposizioni artistiche di minimo 3 gg il costo è ricalcolato in 30.00 € al giorno.

** se richiesta in orario serale o in giornate festive, o comunque al di fuori degli orari di regolare apertura al pubblico degli spazi comunali interessati, in aggiunta è previsto il pagamento del costo orario del personale di custodia (ora diurna € 14.00 – ora serale o festiva € 17.00 – ora festiva serale € 20.00 più Iva 22%).

Il versamento delle spese costo orario personale di custodia è previsto anche qualora l'utilizzo delle sale venga concesso a titolo gratuito o a tariffa agevolata.

*** in caso di allaccio straordinario all'energia elettrica nei Chiostri del C.C.S.A. è previsto un rimborso forfettario pari a € 50.00 al giorno.

Tariffa gratuita

> per i Gruppi Consiliari del Comune di Crema, i Comitati di Quartiere e per le associazioni ONLUS del territorio comunale che facciano esclusivamente promozione della loro attività e raccolta fondi con finalità benefiche.

Anche in regime di gratuità viene previsto il versamento delle spese di custodia laddove previsto (**)

**PIANO TARIFFARIO BIBLIOTECA E ORIENTAGIOVANI
IN VIGORE DAL 1° SETTEMBRE 2013**

SERVIZIO	TARIFFA
STAMPE B/N A4	€ 0,05
STAMPE B/N A3	€ 0,10
FOTOCOPIE B/N A4	€ 0,05
FOTOCOPIE B/N A3	€ 0,10
STAMPE COLORI A4	€ 0,30

TARIFFE DEI SERVIZI SOCIALI A DOMANDA INDIVIDUALE

ANNO 2014 – si confermano le tariffe in vigore dall'anno 2012

1. SERVIZIO TELESOCORSO

L'accesso alle agevolazioni è determinato dall'**Indicatore della Situazione Economica Equivalente** (ISEE), in corso di validità.

In caso di mancata presentazione del modello ISEE viene applicata la retta massima (Fascia 9)

TELESOCORSO				TARIFFA ANNUALE in vigore dell'anno 2012		
	Fascia 1		I.S.E.E. da 0,00 a €.	6.200,00	€ ===	
	Fascia 2		I.S.E.E. da €.	6.200,01 a €.	7.230,00	€ 21,00
	Fascia 3		I.S.E.E da €.	7.230,01 a €.	8.260,00	€ 60,50
	Fascia 4		I.S.E.E. da €.	8.260,01 a €.	9.300,00	€ 100,00
	Fascia 5		I.S.E.E. da €.	9.300,01 a €.	10.330,00	€ 179,00
	Fascia 6		I.S.E.E. da €.	10.330,01 a €.	11.360,00	€ 257,50
	Fascia 7		I.S.E.E da €.	11.360,01 a €.	12.390,00	€ 317,00
	Fascia 8		I.S.E.E. da €.	12.390,01 a €.	13.430,00	€ 356,50
	Fascia 9		I.S.E.E da €.	13.430,01 a €.	17.560,00	€ 396,00

Nota: La tariffa annua viene rapportata in base ai giorni di effettivo utilizzo del servizio.

2. SERVIZIO PASTI A DOMICILIO

L'accesso al servizio è vincolato alla fruizione del servizio di assistenza domiciliare, quale intervento integrativo e complementare a sostegno della domiciliarità.

L'accesso alle agevolazioni è determinato dall'**Indicatore della Situazione Economica Equivalente** (ISEE), in corso di validità.

In caso di mancata presentazione del modello ISEE viene applicata la retta massima (Fascia 3).

PASTI A DOMICILIO (Servizio Integrativo all'Assistenza Domiciliare – SAD)			VALORE TARIFFA PASTO In vigore dal 1.7.2012
VALORE I.S.E.E.			
Fascia 1	sino a	€. 8.000,00	€. 3,75
Fascia 2	da €. 8.000,01	a €. 17.560,00	€. 5,80
Fascia 3	oltre	€. 17.560,00	€. 11,65

Nota: E' possibile accedere al servizio anche per gli utenti che non usufruiscono del servizio di assistenza domiciliare mediante il pagamento del costo intero fissato dalla ditta appaltatrice del servizio.

3. CENTRI DIURNI DISABILI

Le seguenti tariffe dei centri diurni disabili (CSE – CDD – SFA) sono applicate:

- agli utenti frequentanti le strutture diurne accreditate e finanziate dal sistema territoriale cremasco e che sono contemporaneamente inseriti in Comunità Alloggio, in attesa della definizione delle modalità distrettuali di compartecipazione alla spesa per i servizi residenziali;
- agli utenti frequentanti le strutture diurne accreditate e non finanziate dal sistema territoriale cremasco.

a) CENTRO SOCIO EDUCATIVO / CENTRO DIURNO DISABILI (CSE – CDD)

L'accesso alle agevolazioni è determinato dall'**Indicatore della Situazione Economica Equivalente (ISEE)**, in corso di validità.

Come previsto dalla deliberazione di C.C. n. 2006/00008 del 07.02.2006 l'attestazione ISEE è riferita al reddito del solo assistito per assicurare prestazioni sociali agevolate assicurate nell'ambito di percorsi assistenziali integrati di natura sociosanitaria rivolte a persone con handicap grave come previsto all'art. 3 del D. Lgs. 109/1998, come modificato dal D. Lgs. 130/00.

In caso di mancata presentazione del modello ISEE viene applicata la retta massima (Fascia 12)

RETTA DI FREQUENZA			VALORE TARIFFA MENSILE
			IN VIGORE DAL 1/9/2012
	Fascia 1	I.S.E.E. da 0,00 a € 6.200,00	€ ===
	Fascia 2	I.S.E.E. da € 6.200,01 a € 7.230,00	€ 8,50
	Fascia 3	I.S.E.E da € 7.230,01 a € 8.260,00	€ 22,50
	Fascia 4	I.S.E.E. da € 8.260,01 a € 9.300,00	€ 36,50
	Fascia 5	I.S.E.E. da € 9.300,01 a € 10.330,00	€ 65,00
	Fascia 6	I.S.E.E. da € 10.330,01 a € 11.360,00	€ 92,50
	Fascia 7	I.S.E.E da € 11.360,01 a € 12.390,00	€ 114,50
	Fascia 8	I.S.E.E. da € 12.390,01 a € 13.430,00	€ 129,00
	Fascia 9	I.S.E.E da € 13.430,01 a € 17.560,00	€ 142,50
	Fascia 10	I.S.E.E. da € 17.560,01 a € 19.110,00	€ 147,00
	Fascia 11	I.S.E.E. da € 19.110,01 a € 20.660,00	€ 153,00
	Fascia 12	I.S.E.E. oltre € 20.660,00	€ 159,50
COSTO PASTO GIORNALIERO			VALORE TARIFFA GIORNALIERA
			IN VIGORE DAL 1/9/2012
COSTO PASTO GIORNALIERO			€ 4,50

AGEVOLAZIONI

- Riduzione del 50% della retta di frequenza per il secondo componente il Nucleo Familiare che usufruisce del servizio.
- Riduzione del 50% della retta di frequenza per assenza uguale o superiore al 50% dei giorni di funzionamento del servizio.

b) SERVIZIO DI FORMAZIONE ALL'AUTONOMIA (SFA)

L'accesso alle agevolazioni è determinato dall'**Indicatore della Situazione Economica Equivalente (ISEE)**, in corso di validità.

Come previsto dalla deliberazione di C.C. n. 2006/00008 del 07.02.2006 l'attestazione ISEE è riferita al reddito del solo assistito per assicurare prestazioni sociali agevolate assicurate nell'ambito di percorsi assistenziali integrati di natura sociosanitaria rivolte a persone con handicap grave come previsto all'art. 3 del D. Lgs. 109/1998, come modificato dal D. Lgs. 130/00.

In caso di mancata presentazione del modello ISEE viene applicata la retta massima (Fascia 10).

RETTA DI FREQUENZA (comprensiva del costo pasto)			VALORE TARIFFA MENSILE IN VIGORE DAL 1/9/2012
Fascia 1		I.S.E.E. da 0,00 a €. 6.200,00	€ ===
Fascia 2		I.S.E.E. da €. 6.200,01 a €. 7.230,00	€ 14,50
Fascia 3		I.S.E.E. da €. 7.230,01 a €. 8.260,00	€ 42,00
Fascia 4		I.S.E.E. da €. 8.260,01 a €. 9.300,00	€ 69,50
Fascia 5		I.S.E.E. da €. 9.300,01 a €. 10.330,00	€ 123,50
Fascia 6		I.S.E.E. da €. 10.330,01 a €. 11.360,00	€ 178,50
Fascia 7		I.S.E.E. da €. 11.360,01 a €. 12.390,00	€ 219,50
Fascia 8		I.S.E.E. da €. 12.390,01 a €. 13.430,00	€ 246,00
Fascia 9		I.S.E.E. da €. 13.430,01 a €. 17.560,00	€ 273,50
Fascia 10		I.S.E.E. oltre €. 17.560,00	€ 328,00

4. SERVIZIO TRASPORTO per l'accesso ai centri diurni disabili (CDD)

La seguente tariffa deve essere corrisposta dagli utenti che usufruiscono del servizio di trasporto per l'accesso alle strutture: CDD "Il Sole" di Crema e CDD "Lo Scricciolo" di Fiesco.

SERVIZIO TRASPORTO	VALORE TARIFFA GIORNALIERA IN VIGORE DAL 1/9/2012
COSTO TRASPORTO A/R GIORNALIERO	€ 1,00

Nota:

- 1) Il costo giornaliero del servizio per sola andata o solo ritorno è pari ad €. 0,50

TARIFFE DEI SERVIZI SOCIALI

definite dall'ambito territoriale cremasco

1. CENTRI DIURNI DISABILI

A seguito dell'approvazione, con deliberazione di Consiglio Comunale n. 2013/00064 del 30.09.2013 e n. 2014/00013 del 24.2.2014, dell'Accordo territoriale di carattere sperimentale per la sostenibilità della frequenza ai servizi diurni per la disabilità del territorio cremasco.

Le suddette tariffe hanno validità sino al mese di agosto 2014, ovvero sino alla effettiva applicazione del "Regolamento nazionale concernente la revisione delle modalità di determinazione e i campi di applicazione dell'Indicatore della situazione economica equivalente (ISEE)"

L'accesso alle agevolazioni è determinato dall'**ISEE integrato del solo assistito**.

L'ISEE integrato è determinato dalla somma del valore dell'ISEE, come da certificazione in corso di validità e riferita ai **redditi anno 2012 del solo assistito** e l'importo complessivo delle altre entrate percepite dall'assistito, non dichiarate ai fini IRPEF (quali: invalidità civile, accompagnamento, ...) rapportate alla scala di equivalenza ISEE.

In caso di mancata presentazione dell'ISEE integrato viene applicata la retta massima.

a) CENTRO SOCIO EDUCATIVO (C.S.E.)

RETTE DI FREQUENZA	RETTE FISSA	RETTE VARIABILE	VALORE TOTALE TARIFFA GIORNALIERA (RETTE FISSA + VARIABILE)
ISEE integrato sino a €. 4.000,00	€. 3,00	esenzione	€. 3,00
ISEE integrato da €. 4.000,01 a €. 7.000,00	€. 9,00	esenzione	€. 9,00
ISEE integrato da €. 7.000,01 a €. 20.000,00	€. 9,00	% retta variabile* sino a max. di €. 26,00	Valore lineare individuale
ISEE integrato superiore a €. 20.000,01	Retta massima		€. 35,00

* La percentuale della retta variabile sino al valore massimo di €. 26,00 viene calcolata come segue:

$$\text{Retta uguale a \% di retta massima pari a} = \frac{(\text{ISEE integrato utente} - \text{€. 7.000,00}) \times 100}{(\text{€. 20.000,00} - \text{€. 7.000,00})}$$

AGEVOLAZIONI

- In caso di assenza il costo della retta viene decurtato di €. 2,50
- In caso di assenze continuative e motivate, per un periodo che va da un minimo di 2 settimane ad un massimo di 2 mesi e a garanzia e tutela del mantenimento del posto, il costo della retta giornaliera di frequenza viene decurtato di €. 2,00
- In caso di frequenza part-time (ovvero mezza giornata la mattina o il pomeriggio con un massimo di 4 ore di frequenza) sarà applicata una riduzione del 50% della tariffa giornaliera. Nel caso di modalità di frequenza part-time diverse rispetto a quanto sopra definito, verrà calcolata specifica tariffa giornaliera di frequenza.

b) CENTRO DIURNO DISABILI (C.D.D.)

RETТА DI FREQUENZA	RETТА FISSA	RETТА VARIABILE	VALORE TOTALE TARIFFA GIORNALIERA (RETТА FISSA + VARIABILE)
ISEE integrato sino a €. 4.000,00	€. 3,00	esenzione	€. 3,00
ISEE integrato da €. 4.000,01 a €. 7.000,00	€. 9,00	esenzione	€. 9,00
ISEE integrato da €. 7.000,01 a €. 20.000,00	€. 9,00	% retta variabile* sino a max. di €. 28,00	Valore lineare individuale
ISEE integrato superiore a €. 20.000,01	Retta massima		€. 37,00

* La percentuale della retta variabile sino al valore massimo di €. 28,00 viene calcolata come segue:

$$\text{Retta uguale a \% di retta massima pari a} = \frac{(\text{ISEE integrato utente} - \text{€. 7.000,00}) \times 100}{(\text{€. 20.000,00} - \text{€. 7.000,00})}$$

AGEVOLAZIONI

- In caso di assenza il costo della retta viene decurtato di €. 2,50
- In caso di assenze continuative e motivate, per un periodo che va da un minimo di 2 settimane ad un massimo di 2 mesi e a garanzia e tutela del mantenimento del posto, il costo della retta giornaliera di frequenza viene decurtato di €. 2,00
- In caso di frequenza part-time (ovvero mezza giornata la mattina o il pomeriggio con un massimo di 4 ore di frequenza) sarà applicata una riduzione del 50% della tariffa giornaliera. Nel caso di modalità di frequenza part-time diverse rispetto a quanto sopra definito, verrà calcolata specifica tariffa giornaliera di frequenza.

c) SERVIZIO DI FORMAZIONE ALL'AUTONOMIA (S.F.A.)

RETТА DI FREQUENZA	RETТА FISSA	RETТА VARIABILE	VALORE TOTALE TARIFFA GIORNALIERA (RETТА FISSA + VARIABILE)
ISEE integrato sino a €. 4.000,00	€. 3,00	esenzione	€. 3,00
ISEE integrato da €. 4.000,01 a €. 7.000,00	€. 9,00	esenzione	€. 9,00
ISEE integrato da €. 7.000,01 a €. 20.000,00	€. 9,00	% retta variabile* sino a max. di €. 18,00	Valore lineare individuale
ISEE integrato superiore a €. 20.000,01	Retta massima		€. 27,00

* La percentuale della retta variabile sino al valore massimo di €. 18,00 viene calcolata come segue:

$$\text{Retta uguale a \% di retta massima pari a} = \frac{(\text{ISEE integrato utente} - \text{€. 7.000,00}) \times 100}{(\text{€. 20.000,00} - \text{€. 7.000,00})}$$

AGEVOLAZIONI

- In caso di assenza il costo della retta viene decurtato di €. 2,50
- In caso di assenze continuative e motivate, per un periodo che va da un minimo di 2 settimane ad un massimo di 2 mesi e a garanzia e tutela del mantenimento del posto, il costo della retta giornaliera di frequenza viene decurtato di €. 2,00
- In caso di frequenza part-time sarà applicata una riduzione del 50% della tariffa giornaliera. Nel caso di modalità di frequenza part-time diverse rispetto a quanto sopra definito, verrà calcolata specifica tariffa giornaliera di frequenza.

2. SERVIZIO DI ASSISTENZA DOMICILIARE (SAD)

A seguito dell'approvazione, con deliberazione di Consiglio Comunale n. 2011/00033 del 12.05.2011, del Regolamento distrettuale per i servizi di supporto della domiciliarità.

L'accesso alle agevolazioni è determinato dall'**Indicatore della Situazione Economica Equivalente (ISEE) del nucleo familiare**, in corso di validità.

In caso di mancata presentazione dell'ISEE viene applicata la retta massima.

TARIFFA ORARIA	TARIFFA FISSA	TARIFFA VARIABILE	VALORE TOTALE TARIFFA ORARIA (FISSA + VARIABILE) in vigore dal 1/10/2014
Valore ISEE sino a €. 6.000,00	€. 1,00	esenzione	€. 1,00
Valore ISEE da €. 6.000,01 a €. 18.000,00	€. 1,00	% retta variabile* sino a max. di €. 14,50	Valore lineare individuale
Valore ISEE da €. 18.000,01	Retta massima		€. 18,00

* La percentuale della tariffa variabile sino al valore massimo di €. 14,50 viene calcolata come segue:

$$\text{Retta uguale a \% di retta massima pari a} = \frac{(\text{Valore ISEE utente} - \text{€. 6.000,00}) \times 100}{(\text{€. 18.000,00} - \text{€. 6.000,00})}$$

Note:

- 1) Il costo orario è relativo ad un solo operatore. Qualora l'intervento richiedesse la presenza di più operatori il costo orario va moltiplicato per il numero degli operatori impiegati.
- 2) La tariffa oraria è incrementata del 25% per i servizi resi nella giornata di domenica e/o festivi.

TARIFFE DEI SERVIZI EDUCATIVI A DOMANDA INDIVIDUALE

ANNO 2014 – in vigore dall'a.s. 2014/2015 (dal 1 settembre 2014)

Le tariffe saranno confermate definitivamente solo dopo l'approvazione da parte del Consiglio Comunale (entro il 31.07.2014)

SERVIZIO REFEZIONE SCOLASTICA

1) Quota annuale di iscrizione

VOCE TARIFFA	TARIFFA RESIDENTI	TARIFFA NON RESIDENTI
Quota annuale di iscrizione al servizio: Scuola Infanzia – Scuola Primaria – Scuola Secondaria 1°	€. 10,00	€. 20,00

Come per gli anni scolastici precedenti, l'iscrizione al servizio refezione per il nuovo anno scolastico potrà essere accettata dopo il saldo dei debiti pregressi, fatte salve situazioni particolari, a seguito di apposita valutazione di bisogno accertata dai competenti uffici comunali. Per reali nuove esigenze che dovessero emergere come causa della condizione economica delle famiglie e dell'attuale crisi economica (per es. perdita del posto di lavoro) sarà possibile accedere al servizio, concordando un piano di rimborso.

2) Quota costo pasto giornaliero

VOCE TARIFFA	TARIFFA RESIDENTI	TARIFFA NON RESIDENTI
Quota intera pasto giornaliero Scuola Infanzia	€. 4,60	€. 4,60
Quota intera pasto giornaliero Scuola Primaria – Scuola Secondaria 1°	€. 4,70	€. 4,70

AGEVOLAZIONI

L'accesso alle agevolazioni è determinato dall'**Indicatore della Situazione Economica Equivalente (ISEE)**, in corso di validità.

Le agevolazioni sono applicate esclusivamente agli iscritti al servizio **residenti nel Comune di Crema**.

Quota agevolata costo pasto giornaliero

VOCE TARIFFA	AMBITO APPLICAZIONE	TARIFFA RESIDENTI
Quota ridotta pasto giornaliero Scuola Infanzia – Scuola Primaria Scuola Secondaria 1°	Nucleo familiare con ISEE inferiore a €. 17.560,00 a partire dal 2° figlio che usufruisce del servizio	€. 3,80
	Nucleo familiare con ISEE inferiore a €. 17.560,00 con 3 o più figli minori di cui 1 iscritto al servizio	€. 3,80